



LÄNSSTYRELSEN
HALLANDS LÄN

BESLUT

1 (6)

2008-10-23

435-2859-08

Enligt sändlista

Bildande av kulturreseptatet Bollaltebygget inom fastigheterna Bållalt 2:6, 2:8 och 2:9 i Knäreds socken, Laholms kommun

Beslut

Länstyrelsen Halland beslutar med stöd av 7 kap. 9 § miljöbalken (SFS 1998:808) att förklara Bollaltebygget med omgivande marker som kulturreseptat. Reseptatets gräns anges på bifogade kartor, bilaga 1. Reseptatets namn skall vara Kulturreseptatet Bollaltebygget.

För att trygga syftet med kulturreseptatet beslutar Länstyrelsen med stöd av 7 kap 5 § miljöbalken att nedan angivna föreskrifter, under rubriken Föreskrifter, skall gälla för reseptatet. Med stöd av 3 § förordningen om områdesskydd fastställer Länstyrelsen bifogad skötselplan, bilaga 2.

Förvaltare av kulturreseptatet är Länstyrelsen.

Syfte

Syftet med kulturreseptatet är att bevara Bollaltebyggets unika kringbyggda gård med dess närmaste omgivningar genom att återskapa och förmedla ett öppet kulturlandskap som det gestaltade sig i början av 1900-talet.

Den övergripande inriktningen på skötseln är att:

- bevara och underhålla Bollaltebyggets byggnader och bytomt i enlighet med föreskrifterna i beslutet om byggnadsminne och i enlighet med syftet ovan
- restaurera och hävda ett kulturlandskap med betad och bränd ljunghed, lövhagmarker och bokhult samt ängar i markerna invid gården så som det kan ha sett ut i början av 1900-talet
- främja pedagogisk verksamhet och kunskapsuppbyggnad om det äldre kulturlandskapet och om hur man i äldre tider levde och försörjde sig i södra Hallands skogsbygder.

Föreskrifter

A. Inskränkningar i rätten att använda mark- och vattenområden

Med stöd av 7 kap 5 § miljöbalken är det, utöver vad som gäller i lagar och förordningar, inom reservatsområdet inte tillåtet:

- att nyanlägga väg,
- att framdra luft- eller markledning,
- att uppföra vindkraftverk, mast eller liknande anläggning,
- att bedriva täkt, gräva, schakta, borra, utfylla, spränga, dika, dämna eller utföra liknande handling utöver vad som anges i skötselplanen,
- anordna upplag annat än tillfälligt vid vård och förvaltning,
- att upplåta mark för camping och husvagnsuppställning,
- att sprida handelsgödsel eller andra kemikalier eller att kalka,
- att avverka, gallra, röja, plantera skog eller på annat sätt påverka vegetationen annat än i enlighet med skötselplanen.

Utan Länsstyrelsens tillstånd är det dessutom inte tillåtet:

- att uppföra ny byggnad eller annan anläggning,
- att bygga om eller på annat sätt förändra väg,
- att utföra tillbyggnad eller yttre förändring av befintliga byggnader.

För byggnadsminnet Bollaltebygget gäller särskilda föreskrifter i beslut om byggnadsminne 1980-12-19 enligt lagen om byggnadsminne (1960:690), numera kulturminneslagen (SFS 1988:959).

Länsstyrelsen kan efter ansökan medge dispens enligt 7 kap 7 § miljöbalken från föreskrifterna under A, om särskilda skäl föreligger.

B. Förpliktelse att tåla intrång

För att tillgodose syftet med reservatet förpliktas med stöd av 7 kap 6 § miljöbalken ägare och innehavare av särskild rätt till fastigheterna att tåla följande intrång:

- utmärkning av reservatet,
- anläggning för besökande såsom P-plats, strövstig och informationstavla,
- skötsel av området i enlighet med gällande skötselplan samt
- dokumentation och uppföljning av bevarandearbetet.

C. Ordningsföreskrifter

Med stöd av 7 kap 30 § miljöbalken, om rätten att färdas och vistas inom reservatet, är det utöver vad som annars gäller inte tillåtet:

- att tälta eller ställa upp husvagn eller husbil,
- att gräva upp växter,
- att gräva eller på annat sätt förstöra eller skada fast naturföremål eller ytbildning samt
- att elda.

Ovanstående föreskrifter skall inte utgöra hinder för förvaltare, arrendator eller markägare att genomföra den skötsel som skall genomföras enligt gällande skötselplan.

Skälen för beslutet

Bollaltebygget med omgivande marker är av riksintresse för kulturmiljövården (KN 38). Gården med omgivande tomtmark avsattes som byggnadsminne 1980-12-19 enligt den tidigare lagen om byggnadsminnen, numera kulturminneslagen.

Den fyråriga gården vid Bollaltebygget är en välbevarad och unik representant för den äldre sydskanandinaviska byggnadskulturen. Markerna kring gården har en ålderdomlig prägel med kulturlämningar som en välbevarad fägata till utmarken i norr, stenmurar som avgränsar äldre hagar samt odlingsrösen. På utmarken strax norr om gården finns en rest av den forna ljungheden bevarad och söder om gården finns äldre lövhagmarker och myrmarker där man tidigare bedrev bete, höslåtter och täkt av strötorv.

Även naturvärdena är höga i markerna kring gården med flera rödlistade växter och djur. På ljungheden växer Hallands landskapsblomma hårginsten och i de örtrika ängarna söder om gården kan fjärilen allmän bastardsvärmare ses. På gamla bokar söder och öster om gården växer bokvårtlav, bokkantlav, bokfjädermossa, orange pudrad klotterlav och mussellav.

Knäreds forskarring och hembygdsförening, som nyligen övertagit gården från Södra Hallands hembygdsförening, har på Bollaltebygget en väl utvecklad verksamhet med guidningar och annan programverksamhet sommartid. Hembygdsföreningen svarar också för underhållet av gården, med stöd av byggnadsvårdsmedel, men har inte haft möjlighet att bevara ett öppet och hävdat kulturlandskap i omkringliggande marker. Landstinget som äger ljungheden invid gården har i samband med köpet av den aktuella fastigheten 1935 förbundit sig gentemot hembygdsföreningen att bevara och sköta ljungheden, men har haft svårt att få till stånd en traditionell skötsel med bete och bränning.

Länsstyrelsen har i samråd med Knäreds forskarring och hembygdsförening bedömt att det är angeläget att bevara och vårda en helhetsmiljö med gård och omgivande kulturlandskap vid Bollaltebygget, som en god representant för en ålderdomlig kulturmiljö i södra Hallands skogsbygder, och att detta bäst sker genom att området avsätts som kulturresevat.

Ärendets handläggning

Länsstyrelsen har i samråd med Södra Hallands hembygdsförening initierat frågan om att bilda ett kulturresevat som omfattar hembygdsgården och omgivande landskap. Under ärendetiden har den tidigare markägaren Södra Hallands hembygdsförening överlåtit gården till Knäreds forskarring och hembygdsförening, som i egenskap av ny ägare från och med 2008 har övertagit ansvaret för gårdens skötsel och den publika verksamheten.

Samråd

Underhandssamråd angående förslaget till beslut och skötselplan har skett med berörda markägare (Södra Hallands hembygdsförening, Knäreds forskarring och hembygdsförening, Landstinget Halland och Kenneth Sunesson).

Förslag till beslut med skötselplan samt en kulturhistorisk utredning skickades på remiss den 26 februari 2008 till Riksantikvarieämbetet, Laholms kommun, SGU. Landstinget Halland, Knäreds forskarring och hembygdsförening, Kenneth Sunesson, Skogsstyrelsen, Södra Hallands hembygdsförening och Södra Hallands naturskyddsförening. Remissvar har inkommit från SGU, Skogsstyrelsen, Laholms kommun, Landstinget Halland, Knäreds forskarring och hembygdsförening samt Kenneth Sunesson.

Remissvar

Landstinget, Laholms kommun, Knäreds forskarring och hembygdsförening samt Kenneth Sunesson har inte haft någon erinran mot att det föreslagna kulturresevatet bildas. SGU har meddelat att de avstår från att yttra sig i ärendet.

Skogsstyrelsen har ställt sig positiv till att kulturresevatet bildas och har framfört att det finns två nyckelbiotoper i området där skötselåtgärder bör utföras på ett sådant sätt att värdena inte skadas. Dessutom framförs som en generell synpunkt för trädbevuxna delar att "vid röjning runt och friställning av äldre träd som varit trängda en längre tid bör man gå försiktigt fram och gärna utföra friställningen i etapper för att inte träden skall utsättas för en ljuschock". Synpunkterna har beaktats genom komplettering i skötselplanen.

Administrativa data

Fastigheter	Bållalt 2:8, 2:9 (del av) och 2:6 (del av)
Kommun	Laholm
Läge	X=1346247, Y=6274932
Ekonomisk karta	4249, 4259
Areal 12,4 hektar	
Markägare	Knäreds forskarring och hembygdsförening (Bållalt 2:8), Landstinget Halland (Bållalt 2:9) och Kenneth Sunesson (Bållalt 2:6)
Förvaltare	Länsstyrelsen

Kartor

Kulturreseptet avgränsas av streckad, svart linje på bifogad karta, bilaga 1.

Skötselplan

Med stöd av 3 § förordningen (SFS 1998:1252) om områdesskydd enligt miljöbalken fastställer Länsstyrelsen den till beslutet hörande skötselplanen, bilaga 2, med de mål och riktlinjer som där framgår.

Hur man överklagar

Detta beslut kan överklagas hos regeringen, kulturdepartementet, se bilaga 5.

Kungörelse

Beslutet ska kungöras på det sätt som är föreskrivet för författningar i allmänhet.

Beslut i detta ärende har fattats av landshövding Lars-Erik Lövdén. I den slutliga handläggningen deltog även länsrådet Lisbeth Schultze och länsjurist Ulf Havton samt länsantikvarie Mats Folkesson, föredragande.

Lars-Erik Lövdén

Mats Folkesson

Bilagor

1. Kulturresevatets gräns, på ekonomisk karta
2. Skötselplan med bilagor
3. Bollaltebygget. Gamlegården i Boldes böge. (kulturhistorisk utredning)
4. Beslut om byggnadsminne 1980-12-19
5. Besvärshänvisning

Sändlista

Riksantivarieämbetet

Naturvårdsverket

Landstinget Halland, Box 517, 301 80 Halmstad

Laholms kommun, Humlegången 6, 312 30 Laholm

Skogsstyrelsen, Ryttarevägen 8, 302 60 Halmstad

Knäreds forskarring och hembygdsförening, c/o Rolf Åkesson, Tallvägen 9,
310 20 Knäred

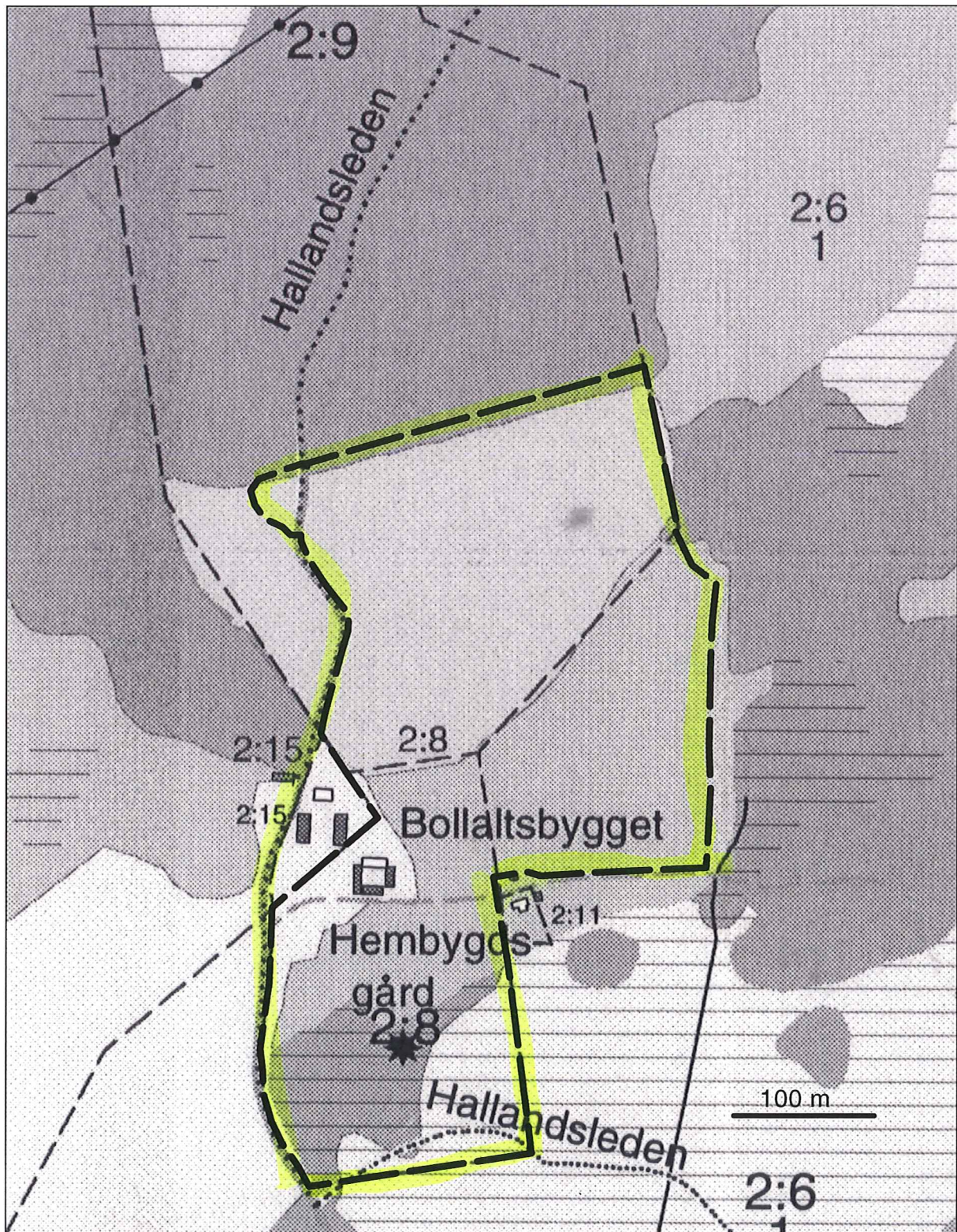
Södra hallands hembygdsförening

Södra Hallands naturskyddsförening, c/o Kerstin Seger, Vingesgatan 2, 313 30
Laholm

Kenneth Sunesson, Bollalt 3, 310 20 Knäred

Roland Andreasson, Plönegatan 28, 302 35 Halmstad

Länsstyrelsen; planbo, natur, rätts- och förvaltning



Gräns för Kulturreseptatet Bollatebygget – streckad, svart linje. Skala 1:10 000.

Kulturreservatet Bollaltebygget

Skötselplan



Innehåll:

	Sid.
Beskrivning av reservatet	2
Administrativa data	2
Syfte med reservatet	2
Beskrivning	2
Referenser	3
Allmänna riktlinjer för vård och förvaltning	4
Skötselområden. Beskrivning, mål och åtgärder	4
1 Gårdsmiljön	4
2 Lövhagmarker och kärr	5
3 Östermossen	6
4 Östra Kalvhagen	6
5 Ljungheden	6
6 Hultalyckan	7
Anordningar för besökare och publik verksamhet	7
Sammanfattning och prioritering av skötselåtgärder	8

Bilagor:

- A Karta 1. Skötselområden på ortofotokarta
- B Karta 2. Skötselområden på ekonomisk karta

Beskrivning av reservatet

Administrativa data

Bilaga 2 till Länsstyrelsen Hallands beslut att bilda kulturreseptatet Bollaltebygget, dnr 435-2859-08.

Kulturreseptatet omfattar fastigheterna Bållalt 2:6 (del av), 2:8 (hela) och 2:9 (del av) i Knäreds socken, Laholms kommun. Arealen är 12,4 hektar.

Ägare Knäreds forskarring och hembygdsförening (2:8),
Landstinget Halland (2:9) och Kenneth Sunesson
(2:6).

Kulturreseptatets förvaltare Länsstyrelsen

Till denna skötselplan hör två kartor över reservatets skötselområden. Övriga administrativa data återges i ovanstående beslut.

Syfte med reservatet

Syftet med kulturreseptatet är att bevara Bollaltebyggets unika kringbyggda gård med dess närmaste omgivelningar genom att återskapa och förmedla ett öppet kulturlandskap som det gestaltade sig i början av 1900-talet.

Den övergripande inriktningen på skötseln är att:

- bevara och underhålla Bollaltebyggets byggnader och bytomt i enlighet med föreskrifterna i beslutet om byggnadsminne och i enlighet med syftet ovan
- restaurera och hävda ett kulturlandskap med betad och bränd ljunghed, lövhagmarker och bokhult samt ängar i markerna invid gården så som det kan ha sett ut i början av 1900-talet
- främja pedagogisk verksamhet och kunskapsuppbyggnad om det äldre kulturlandskapet och om hur man i äldre tider levde och försörjde sig i södra Hallands skogsbygder.

Beskrivning

Bollaltebygget ligger i den sydhalländska skogsbygden på västkanten av sydsvenska höglandet. I centrala delen av reservatet ligger en äldre fyrlängad gård med rötter i 1600-talet vilken är ovanligt väl bevarad såväl exteriört som interiört. Gården ligger kvar i sitt gamla läge, liksom granngården, och flyttades inte ut i samband med laga skiftet 1866. De tre uthuslängorna är ursprungliga medan mittdelen av bostadshuset, som är en högloftsstuga, flyttades hit på 1930-talet från grannbyn Jonsnahult. I stugan hänger hängkläden och bonadsmålningar, en del målade av den kände bonadsmålaren Johannes Nilsson från Breared, och i gästkammaren finns för Halland unika limfärgsmålningar på väggarna.

Ekonomibyggnaderna är uppförda i skiftesverk och taken är halmtäckta. Från den kringbyggda tomten leder ”vångaporten” ut till inägornas åkrar och ängar i väster och i söder medan tamboskapen drevs ut genom ”gadeporten” till den välbevarade fägatan i öster och vidare norrut mot utmarkens ljunghedar och bokhult.

Markerna som omger gården har kvar en ålderdomlig prägel trots att beteshävd och slåtter alltmer upphört under senare halvan av 1900-talet och att skogen slutit sig i vissa delar. Huvuddelen av gårdens åkermark låg väster om vägen och ingår inte i kulturreseptatet. En mindre åker fanns där parkeringsplatsen idag ligger invid vägen vilket odlingsrösen i kanten minner om, och i *Dyngehagen* strax öster om husen och fägatan fanns också en mindre åker.

Söder om gården fanns tidigare slåtterkärr och betade lövhagmarker med solitärer av bok, ek, asp och andra lövträd. Flera äldre solitärträd står kvar men trängs numera hårt av yngre lövträd och tallar. Mest imponerande är en vidkronig bok som troligen är närmare 300 år gammal och har en omkrets på 4,64 meter. I öster ligger *Östre Kalvhagen* med bok- och björkskog och även här finns flera äldre bokar som visar att det tidigare varit en mer öppen och betad hagmark.

Från gården leder en bred fägata norrut till utmarken och mynnar i en öppen ljunghed som erbjuder en imponerande utsikt från höjdpartierna. Heden brändes senast omkring 1980 och under åren därefter blommade hårginst, slåttergubbe och lingon rikligt, men de har nu åter förkvävts av grov och högvuxen ljung och det är hög tid för bränning igen.

Naturvärdena är höga och här finns två skogliga nyckelbiotoper med äldre bokar, som bland annat den stora boken ingår i. Fem rödlistade arter har hittats på äldre bokar, nämligen bokvårtlav, bokkantlav, bokfjädermossa, orange pudrad klotterlav och mussellav. Även signalarter som rikfruktig blemlav, fällmossa, guldlockmossa, träd-porella och platt fjädermossa kan ses. I ängsmarkerna kring brunnen sydväst om husen finns en örtrik ängsflora med bland annat fläckigt nyckelblomster och här kan den rödlistade fjärilen allmän metallvingesvärmare ses lapa nektar från blommande åkervädd. På ljungheden växer Hallands landskapsblomma hårginsten och andra bränningsgynnade växter som slåttergubbe, svinrot och stagg. Naturvärdena kommer att gynnas i takt med att arealen slåttermark utökas, att betade lövhagmarker med äldre solitära bokar och ekar restaureras samt att ljungbränning och bete återupptas på ljungheden.

Referenser

Ejwertz, A. 1960. Bollaltebygget – Byggnadsskick och bohagsting i personhistorisk belysning. Utgiven av Södra Hallands hembygdsförening. Nytryck 1980. Laholm.

Laholms kommun. 1987. Bygd att bevara. Program för kulturminnesvård.

Länsstyrelsen. 1988. Områden av riksintresse för kulturminnesvård. Hallands län.

Simonsson, G. 2007. Bollaltebygget. Gamlegården i Boldes böge. Länsstyrelsen Halland (se bilaga 4).

Äldre lantmäterikartor

Laga skifte 1856-65 (Lantmäteriet i Halmstad, Knäred akt nr 71).

Riktlinjer för vård och förvaltning

Skötselråd

Ett särskilt skötselråd ska finnas för Bollaltebygget. Skötselrådet ska inom ramen för tillgängliga ekonomiska medel årligen fastställa de åtgärder som ska utföras. Vid behov beslutas om nödvändiga utredningsuppdrag. I skötselrådet ska ingå representanter för markägarna och Länsstyrelsens enheter för kulturmiljövård och naturvård. Ytterligare ledamöter kan adjungeras vid behov. Protokollförda sammanträden ska hållas minst en gång per kalenderår.

Virkesintäkter

Intäkterna från avverkningar inom fastigheten Bållalt 2:6 (*Östre Kalvhagen*) tillfaller markägaren. Eventuella virkesintäkter i övrigt används som delfinansiering för skötseln av området.

Beteshagar och ängar

Beteshagarna och ljungheden bör i första hand betas av nötkreatur, men om det är praktiskt möjligt så kan även sambete med häst eller får med fördel ske.

Stora delar av kärren i beteshagarna har tidigare även brukats som slåtteräng och troligen har hävden växlat så att delar av kärren vissa år har utnyttjats för höskörd och andra år betats, beroende på hur stora behoven av vinterfoder har varit. Om det i framtiden finns möjligheter att hålla en större areal hävdad äng så kan lämpliga delar överföras till slåtteräng.

Vårbränning påverkar vegetationen på ett liknande sätt som slåtter och gynnar en stor örtrikedom. Eftersom vårbränning kräver en betydligt mindre arbetsinsats än slåtter så kan bränning av vissa ängspartier vara ett lämpligt sätt att hålla en större areal blomsterrik äng i framtiden.

Ljungbränning

Vid forna tiders ljungbränning försökte man så långt möjligt att skapa en förhållandevis småskalig mosaik av ytor som bränts olika år. En sådan mosaik av nybrända ytor och ytor med en mer sluten ljungvegetation som inte bränts på några år ger det bästa och jämnaste betet under hela betessäsongen. Vid bränning av heden i Bollaltebygget bör därför en sådan mosaik eftersträvas och heden delas in i 3-4 delområden som bränns under skilda år.

För att åstadkomma säkra bränningsgränser bör breda strängar med bar mineraljord skrapas fram med maskin runt varje delområde.

Nyckelbiotoper och friställning av solitärer

Vid avverkningar i skötselområde 2 och 4 ska hänsyn tas till de båda skogliga nyckelbiotoper med en värdefull kryptogamflora som finns här. Detta innebär bland annat att äldre ädellövträd sparas.

Vid röjning runt och friställning av äldre träd som varit trängda en längre tid bör man gå försiktigt fram och utföra friställningen i etapper för att inte träden ska utsättas för en ljuschock.

Skötselområden. Beskrivning, mål och åtgärder.

1 Gårdsmiljön (0,5 ha)

Den kringbyggda gården är ålderdomlig och ger en god bild av hur gårdarna såg ut i denna del av landet under 1700-talet och ofta långt in på 1800-talet. På gården finns mullbänk med blommande örter, humlestång, bikupor av halm och ett päronträd som vådräd. Invid gården finns två stensatta brunnar bevarade och de närmaste omgivningarna består av äldre slätterängar (*Bohlswallar*) i sydväst, *Dyngehagen* i öster med en äldre åker omgiven av ängsmark och delar av *Norre hagen* som främst var slätteräng enligt lagaskifteskartan 1856-65. Där parkeringsplatsen idag ligger fanns tidigare en åker benämnd *Lilla Bohlsåker* och äldre stenrösen finns bevarade i kanten. Från gården leder också en bred och väl bevarad fägata till utmarkens ljunghedar i norr.

Ängarna har delvis hävdats i senare tid och många av ängarnas växter finns kvar och kommer att blomma upp igen i den takt som slätterarealen utökas. Exempel på ängsväxter i området är blodrot, vårbrodd, gökärt, åkervädd, ängsvädd, stagg, knägräs och fläckigt nyckelblomster. Sommartid kan också fjärilar som allmän metallvingesvärmare, vitfläckig guldvinge och silverstreckad pärlemorfjäril ses i markerna kring gården. På den stora boken söder om gården växer bland annat den rödlistade bokfjädermossan.

Kvalitetsmål

Byggnaderna är väl underhållna och vårdas tillsammans med bytomten på ett sådant sätt att de kulturhistoriska värdena är bevarade och levandegörs.

Omgivande ängar och små hagar har en rik flora av blommande ängsväxter och sköts på traditionellt sätt med slätter under juli-augusti. Slättern sker med lie eller med moderna slätterredskap som är skärande och påverkar vegetationen på ett liknande sätt som lien (slätterbalk eller röjsåg med gräsklinga). I anslutning till gården finns kontinuerligt några gammelbokar.

Skötselåtgärder

Byggnaderna ska underhållas enligt byggnadsvårdsplan som upprättas under 2009.

Hävden av gräsytor och ängspartier ska så långt möjligt ske på traditionellt sätt med lie eller med andra skärande slätterredskap som slätterbalk. Ängar som varit ohävdade under längre tid kan med fördel brännas på våren där det är möjligt som restaureringsåtgärd (bränning gynnar ängsfloran). Några äldre bokar i anslutning till fägatan friröjs så att de kan bli framtida solitärbokar.

2 Lövhagmarker och kärr (2,9 ha)

Markerna söder om gården är en mosaik av fastmarkskullar med olikåldriga löv- och blandskogar av björk, ek, bok och asp samt blöta kärr be vuxna med björk och tall. Kärren var tidigare slättermark och kallades *Västra* och *Östra Källekärr* samt *Dynghagekärr* medan kullarna var betesmark. Efterhand upphörde slättern och markerna utnyttjades förmodligen som beteshage en tid innan hävden helt upphörde någon gång vid mitten av 1900-talet och har därefter slutit sig till tät skog. Den största kullen, *Sobacken*, är i huvudsak be vuxen med bokskog. Äldre vidkroniga ekar, bokar och aspar finns spridd i området men har blivit allt hårdare trängda av yngre lövträd.

Kvalitetsmål

Betade lövhagmarker och kärr som har en luckig, halvöppen karaktär som det såg ut i början av 1900-talet. Här finns ett rikt inslag av äldre, solitära bokar, ekar och andra lövträd och ljusöppna gläntor med gräs och örter som är karakteristiska för ogödslade betesmarker.

På sikt hävdas eventuellt *Dynghagekärret* och de norra delarna av *Källekärren* på traditionellt sätt som slåtteräng.

Skötselåtgärder

Årligt bete med nötkreatur. Avverkning, röjning och markstädning vid behov.

Uppsättning av stängsel och därefter årligt underhåll av detta.

Eventuellt på sikt årlig slåtter av kärrpartier.

3 Östermossen (1,1 ha)

Öppna kärr och mossar som delvis har börjat växa igen med tall och björk. I söder går ett stråk med små, skogbevuxna fastmarksholmar över myren och här går också Hallandsleden.

Kvalitetsmål

Öppna kärr och mossar som om möjligt betas med nötkreatur.

Skötselåtgärder

Avverkning och röjning vid behov.

Om det är praktiskt möjligt årligt bete med nötkreatur. Området samhägnas i så fall med skötselområde 2.

4 Östra Kalvhagen (2,8 ha)

Skötselområdet utgörs av den norra delen av *Östre Kalvhagen* och här finns en gallrad, olikåldrig bok- och björkskog med ett inslag av äldre solitärträd som vuxit upp när hagen var betad och mer ljusöppen. De västra och norra delarna är klassade som skoglig nyckelbiotop och här växer de rödlistade arterna bokfjädermossa, bokvårtlav, bokkantlav, orangepudrad klotterlav och mussellav på några äldre bokar. Genom den centrala delen av hagen löper ett kärrstråk.

Kvalitetsmål

En luckig och betad lövhagmark med rikt inslag av äldre, vidkroniga bokar och andra lövträd. Mer slutna partier med gamla, senvuxna bokar omväxlar med ljusöppna luckor med gräs och örter som är karakteristiska för ogödslade betesmarker.

Skötselåtgärder

Årligt bete med nötkreatur. Avverkning, röjning och markstädning vid behov.

5 Ljungheden (5,1 ha)

Ljungheden norr om gården är en rest av de stora ljunghedar som förr fanns på utmarken och den har in i sen tid skötts med bränning, bete och röjning. Den senaste bränningen gjordes omkring 1980 och betet har upphört först under de senaste åren. På ljungheden finns en rik hedflora med arter som hårginst, slåttergubbe, svinrot, stagg och stenmåra. Efter den senaste bränningen blommade hårginsten upp i massförekomst och några år med en rik

lingonproduktion följde. Nu har ljungen åter vuxit sig mycket hög och grov och behovet av bränning är akut.

Kvalitetsmål

Ljunghed som sköts på traditionellt sätt med nötkretursbete och återkommande bränning. Bränningen sker mosaikartat så att alla hedens vegetationsstadier efter bränning kontinuerligt finns på heden.

Skötselåtgärder

Årligt bete. Regelbunden vårbränning. Røjning och schaktning av brandgator vid behov.

Nytt stängsel sätts upp runt hela ljungheden och därefter årligt underhåll av stängsel.

6 Hultalyckan (0,1 ha)

Hultalyckan är en liten åkerlycka omgiven av en stenmur som tidigare låg mitt ute på ljungheden, men numera ligger i övre kanten av den hedrest som finns kvar. Den kallas även Elnas lycka och troligen har här någon tid funnits en liten stuga, som man kan ana spåren efter. I lyckan finns ett gammalt krikonträd och några solitära sälgar samt ett rikt uppslag av yngre gran och löv.

Kvalitetsmål

Öppen lycka med enstaka vårdträd, främst krikon och några solitära sälgar samt med den omgivande stenmuren väl synlig och friröjd. Markvegetationen är hävdad genom vårbränning eller slåtter.

Skötselåtgärder

Røjning vid behov. Årlig vårbränning eller slåtter.

Anordningar för besökare och publik verksamhet

I Bollaltebygget bedrivs en omfattande publik verksamhet genom hembygdsföreningen med regelbundna visningar och kulturevenemang som teater, musik och berättarkvällar.

Vid tillfartsvägen i väster finns en parkeringsplats med information för områdets besökare.

Kvalitetsmål

Områdets kulturarv förmedlas kontinuerligt till besökarna bland annat genom publik verksamhet, informationsskylt och folder.

Den befintliga parkeringsplatsen är väl underhållen och en mindre p-plats med plats för 2-3 bilar finns vid Hultalyckan om man vill gå ut på hedens övre del och njuta av utsikten.

Informationsskylt om kulturreseptatet finns vid den stora p-platsen och en folder som informerar om områdets natur- och kulturvärden finns.

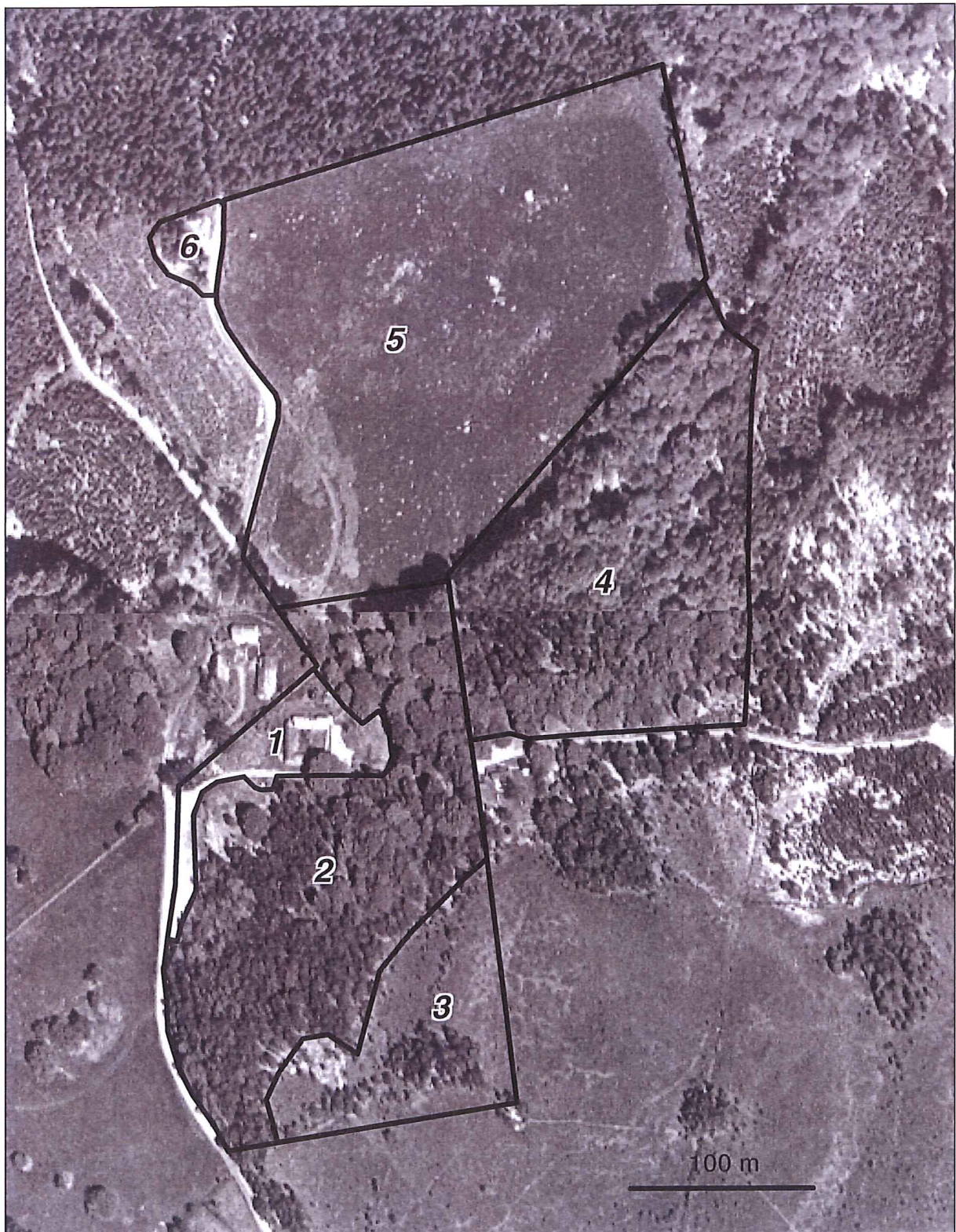
Skötselåtgärder

Underhåll av befintliga anläggningar. Produktion av informationsskylt och folder samt eventuellt anläggning av en natur- och kulturstig genom markerna.

Sammanfattning och prioritering av skötselåtgärder

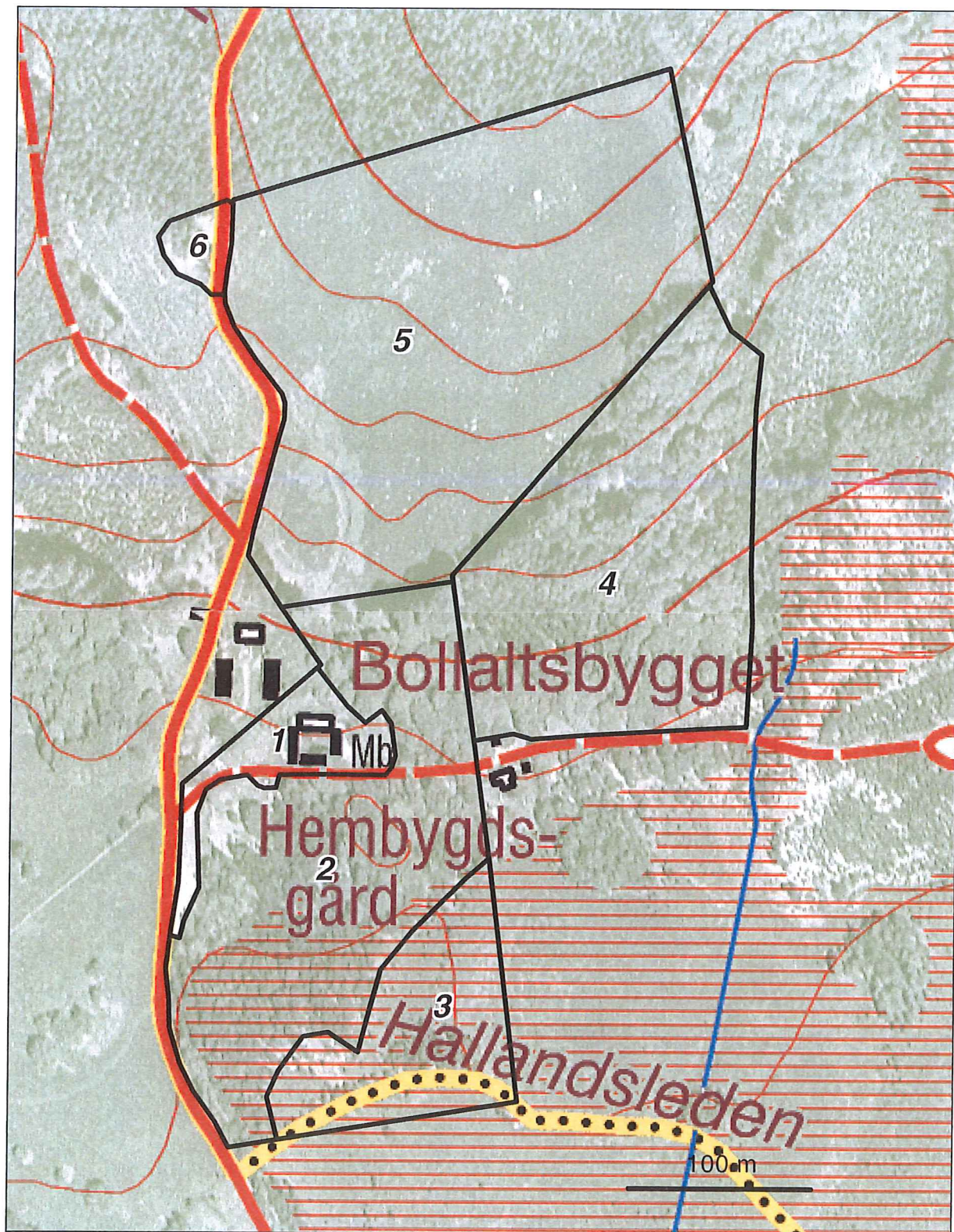
<i>Skötsel- åtgärd</i>	<i>När</i>	<i>Var</i>	<i>Prioritet</i>	<i>Övrigt</i>
Underhåll av byggnader och tomt	Årligen vid behov	Omr. 1	1	
Upprätta byggnadsvårdsplan	2009	Omr. 1	1	
Slätter	Årligen	Omr. 2	1	
Slätter/bränning	Årligen	Omr. 6	2	
Bete	Årligen	Omr. 2, 4 och 5	1	
Bete	Årligen	Omr. 3	2	
Avverkning, röjning	Vid behov	Alla områden	1	
Bränning av ljunghed	Vid behov (helst en mindre del årligen)	Omr. 5	1	
Underhåll av stenmurar	Vid behov	Omr. 1, 2, 4, 5 och 6	1	
Publik verksamhet	Årligen		1	
Informations- skylt och broschyr	2008		1	
Uppföljning av kvalitetsmål och skötselåtgärder	Årligen	Hela området	1	

Bilaga A (till skötselplan)



Skötselkarta 1. Skötselområden på ortofotokarta

Bilaga B (till skötselplan)



Karta 2. Skötselområden på ekonomisk karta



BOLLALTEBYGGET

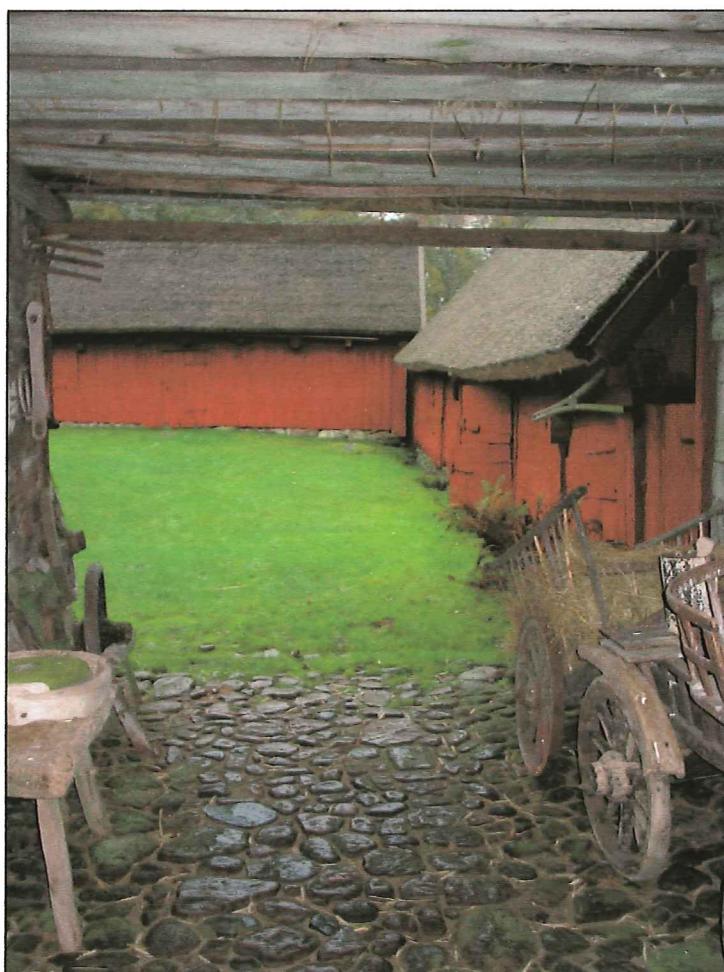
Gamlegården i Boldes böge



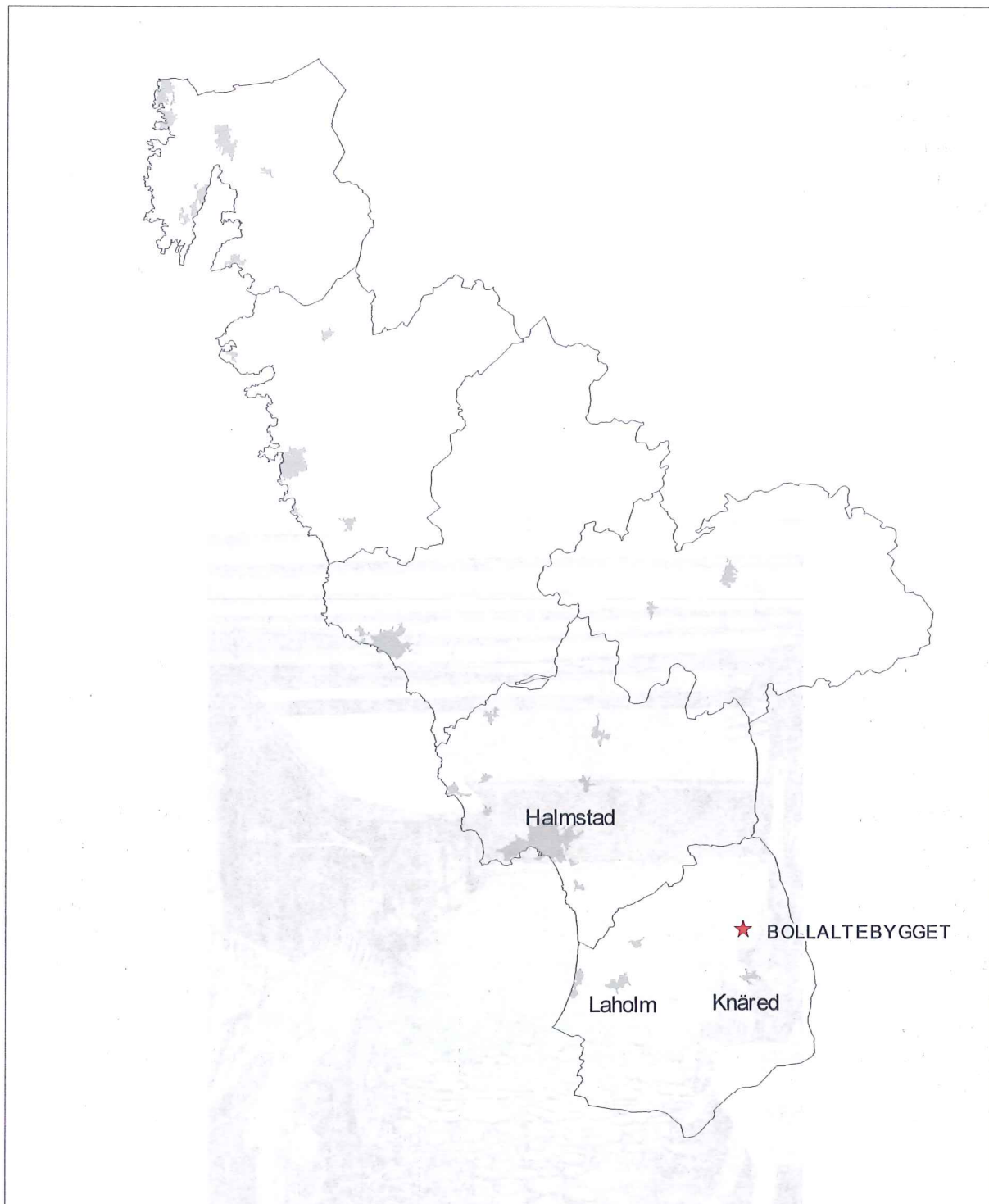
Gunilla Simonsson - ALLMA Natur & Kultur

INNEHÅLL

BOLLALTEBYGGET	3
Från gränsbygd till svenskbygd	5
Två gårdar i Bollaltebygget	7
Nya tider	8
Laga skifte	10
Bollaltebygget blir en riksangelägenhet	12
Bollaltebygget som hembygdsgård	13
Aron berättar	14
GÅRDENS BYGGNADER	16
Jonsnahultsstugan	17
Bollaltebyggets skvaltkvarn	19
MARKERNA KRING GÅRDEN	22
Ljungheden	24
KÄLLOR OCH LITTERATUR	26



Välkommen in!



BOLLALTEBYGGET



Den fyrlängade gården med anor i danskt 1600-tal har varit hembygdsgård sedan 1935 och förklarades som byggnadsminne 1980. Följande kulturhistoriska beskrivning ingår i Länsstyrelsens arbete med att göra Bollaltebygget, inklusive närmast omgivande marker, till kulturresevat.

Bollaltebygget ligger i Knäreds socken i det sydhalländska inlandets skogsbygd några kilometer från gränsen mot Småland. Fram till freden i Brömsebro 1645, då Halland övergick från dansk till svensk provins, har denna gräns också varit riksgrens sedan nationerna bildades för ca 1000 år sedan. Genom otaliga stridigheter länderna emellan har gränsbygdens bönder oftast hållit "bondefred" med varandra men det dagliga livet bör ändå ha präglats av ständig vaksamhet. Inte minst under 15- och 1600-talets återkommande dansk-svenska krigstillstånd då Lagans dalgång genom Knäred var en ofta nyttjad transportväg för trupper på marsch med allt vad det innebar för lokalbefolkningen, från transporter, mat och logi till våldsamma övergrepp eller nedbrända gårdar. Under några decennier i mitten av 1600-talet var Knäreds skogsbygd dessutom ett kärnområde för mer eller mindre välorganiserade dansksinnade frihetskämpar som gått till historien under benämningen snapphanar. Gränsen mellan motståndskamp och rent stråtröveri där lokalbefolkningen drabbades var inte alltid så skarp.

Det tidigaste kända skriftliga belägget av Bollaltebygget är ur en dansk mantalslängd från 1603 där gården och tillhörande marker omnämns som en utgård/torp till Bollalt, skattlagd till ¼ mantal. Den beskrevs som "Bolte böge et bohl", vilket kan tolkas som "torpet med omgivande gärd med åker och äng (bohl) som anlagts i Bollalts bokhult (böge)". Gården brukades då av en man vid namn Suend Andersen som också bör ha varit den som bröt marken kring sekelskiftet 15/1600. Det större grannhemmanet i norr, Bollalt, är belagt i skrift något tidigare, på 1580-talet och kallades då Bollit eller Bollölt, vilket bör betyda Boldes hult.

Förmodligen röjde en man vid namn Bolde mark till byn som vi nu känner som Bollalt nr 1 redan på medeltiden, i det stora bokskogsområde som på 1600-talet kallades för "Wersholt bokeskogh". Namnet kan härledas till huggning i större skala i bokskogen, förmodligen främst av ved för avsalu men kanske också av tunnstäver till det mycket omfattande medeltida sillfisket i Öresund (Jfr versal – bokstav, med samma etymologi som bokträstav).

Antal hushåll inom kronohemmanet Bollalt ökade förmodligen och mot slutet av 1500-talet ville unge Svén ha en egen gård och byggde i det södra bokhultet, "böget", som verkar ha varit Bollalts enskilt ägda, och detta blev formellt Bollalt nr 2, Svensgård. Den övriga utmarken norr om Bollalt var samfälld med Jonsnahult och Åsbygget. Vid denna tid var den halländska bokveden och andra trävaror mer eftertraktade än någonsin på de danska öarna, inte minst för hovet och köpenhamnsregionens borgare, och det är ganska troligt att Bollaltebyggets placering i bokhultet är strategisk med tanke på bokvedshuggning- och försäljning. I senare handlingar där gården i Boldes böge nämns har "böge" övergått till "bygge", t ex Bållalta bygget 1660 och Bållaltabyggit 1691 men sannolikt syftar namnet i sin ursprungliga form på Bollalts "böge", byns enskilt ägda bokhult där Suend Andersen byggde sin gård och bröt ny åker.

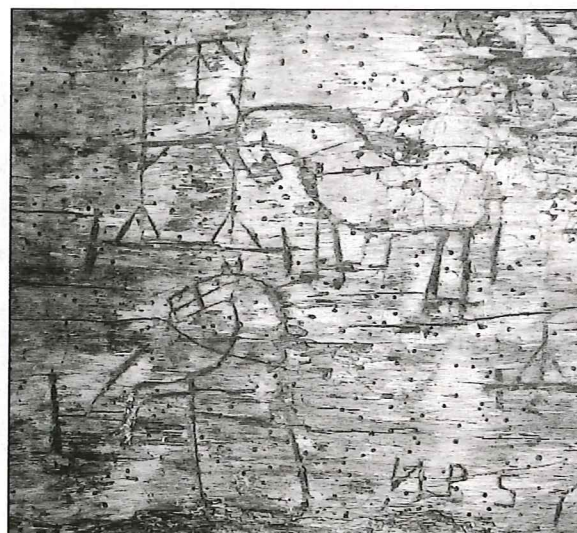
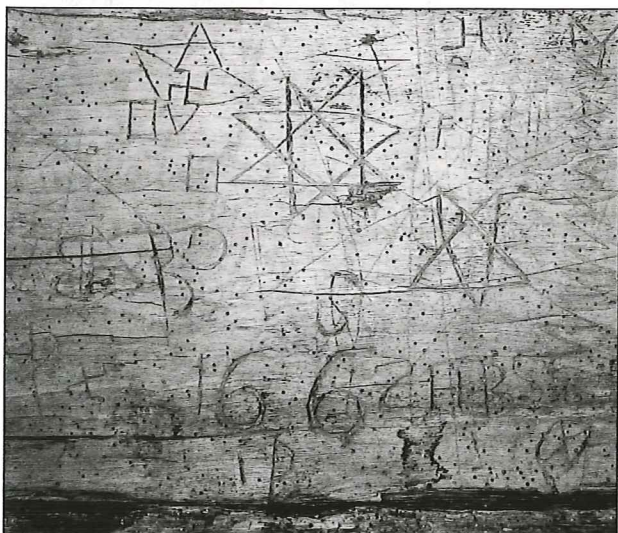


Bilden visar storskogens utbredning (grönt) på 1650-talet med Bollaltebygget mitt i "Wersholts Bokeskogh". Ur: Malmström 1939.

Från gränsbygd till svenskbygd

Enligt den första svenska jordeboken över Halland från 1646, året efter det att landskapet övergått från dansk provins till svensk, stod samme Sven fortfarande som brukare av Bollaltebygget. Skatte- och mantalslängder från andra hälften av 1600-talet visar att det nu bodde tre åbor med familjer på gården. Det handlade dock inte om någon formell hemmansklyvning och det behöver inte heller ha handlat om skilda hushåll även om det är möjligt att den västra gårdslängan, som senare benämns som undantag, redan nu fungerade som en ytterligare bostadsdel på gården. År 1684 övertogs en av gårdsparterna av det nygifta paret Pehr Erlandsson från Veinge och Kirstin Persdotter från en av granngårdarna. Det var en stor händelse för dem båda och Pehr Erlandssons kände sig manad att lämna en hälsning till eftervärlden i form av sina initialer och året, PES 1684, ristade på en halvvägg till gårdens tröskloge. Här finns fler ristningar i form av bokstäver och siffror, stjärnor med både fem och åtta uddar och några små fina hästar både med och utan ryttare. Hakkorsen, som setts som en lyckobringande symbol världen över i flera tusen år fram till att 1900-talets nazism gjort det till sin, har också karvats in i plankväggen på ett par ställen.

På 1690-talet övertog Pehr Erlandsson de båda andra tredjedelarna av Bollaltebygget och stod från 1697 som ensam brukare av gården. Han hade nog tänkt sig att sönerna Ifvar och Erland i sinom tid gemensamt skulle ta över men trots alla inristningar och symboliska böner om lycka och välgång lyckades han inte hålla gården inom familjen. Den yngre sonen Erland, född 1696, gifte sig redan som 18-åring med Kirstin Andersdotter från Lagered men blev efter bara ett par år ensam ansvarig för gården. Dessutom dog hans hustru ganska snart, kanske i barnsäng, och för en tjugoårig yngling blev förmodligen tillvaron ganska komplicerad. År 1717 omnämns Erland Pehrsson som salpetersjudare, en syssla som utfördes under sommarhalvåret och som innebar ett hårt, kringflackande liv och som också bör ha betytt att den egna gården inte hans med. Ett par år senare gifte Erland om sig med Svenborg Bengtsdotter från Erlandsbygget dit han då också flyttade och Bollaltebygget såldes år 1719 till Nils Jönsson från Bollalt och hans hustru Ingjerd Jönsdotter.



Några av ristningarna på trösklogens väggplankor. Den femuddiga stjärnan skyddade mot onda andar och oknytt i allmänhet och den åttauddiga ansågs främja lag och rätt. Ett par lyckobringande hakkors syns också i den vänstra bilden. Hästarna, som ristats långt innan det kom häst till gården, kan förmodligen ses som en symbolisk bön om kraft, kanske hos husbond själv. Plankorna, av bokvirke, förvaras numera på Länsmuseet i Halmstad klassificerade som "Trollbrädor".

Under Nils och Ingjerd's tid på gården tillkom "Hallands Landsbeskrivning 1729", som gjordes för att nytillträdande landshövding Wilhelm Bennet ville informera sig om skattekraften hos länets invånare och kronohemmanens tillstånd till byggnader, åker och äng och omgivande utmarker. Bollaltebygget beskrivs här formellt som Bållalt nr 2, ¼ mantal krono, och kallades Swensgård efter Suend Andersen. Här bodde Nils Jönsson med hustru, dräng, piga och ett inhysehjon. Landsbeskrivningen tar inte upp barn under 15 år men kyrkobokföringen berättar att Nils och Ingjerd då hade fyra barn som överlevt de första kritiska levnadsåren, döttrarna Karin och Anna födda 1712 och 1721 och sönerna Pehr och Sven födda 1724 respektive 1727. Minst ytterligare fyra barn föddes i Bollaltebygget mellan 1709 och 1719 men de dog alla i späda ålder, sannolikt som en direkt följd av de hårda livsvillkor som drabbade allmogen under krigsåren mellan 1700 och 1721 under Karl XII:s befäl. Krigets misär förstärktes dessutom av flera tätt kommande år med missväxt och hungersnöd, 1714, 1717 och 1718.

Landsbeskrivningen berättar vidare att manhusen, den låga ryggåsstugan med ett härbre på vardera sidan, var "behållne" (i bra skick), liksom de tre uthuslängorna som dock var "något bristfällige till taken". Här fanns också "1 bryghus utom gården" och här syftas säkerligen på det lilla stensatta hus som kallades "stairset" (stekarehuset), som vi fortfarande kan se på sin plats några meter norr om boningslängan. Gärdesgårdarna mellan inägor och utmark var byggda av trä, så kallade "skieagierde" och i kålgården som också omgavs av trögårdsgård fanns några fruktträd och humlestänger. Den gård som inspekterades och beskrevs 1729 såg förmodligen i stort sett likadan ut som den som vi kan se idag och halmtaken har hunnit bli bristfälliga och omlagda många gånger sedan dess av manshög råghalm odlad på gården.



"Stairset", bryghuset, nämns redan i "Hallands Landsbeskrivning 1729" som friliggande. I början av 1800-talet beslöt Knäreds sockenmän att en gård som brunnit på grund av att bryghuset varit sammanbyggt med de övriga byggnaderna skulle, utan pardon, "varda förlustig den brandstod, varmed församlingen i annat fall hjälper dem, som lida förlust genom eldsvåda".

Två gårdar i Bollaltebygget

I en förteckning från 1746 över Kronans skogar i Höks härad beskrivs Bollalts enskiftade bokskog som *"ett wackert bokehult ...uti godt tilstånd"* och med all sannolikhet syftar man här på "Boldes böge". Under Pehrs och Svens barn- och ungdomsår verkar alltså fortfarande bokskogen ha frodats på båda sidor om vägen mellan Bollalts by och Bollaltebygget, också på den nuvarande ljungheden norr om gården.

Pehr gifte sig år 1745 med Kirsti Olasdotter från grannbyn Egernahult och övertog då gården och föräldrarna flyttade sannolikt in i undantaget, den del av västra längran som nu är vaktmästarbostad. Sven bodde också kvar på gården och arbetade som dräng åt sin storebror men i samband med att han också gifte sig några år senare kom man överrens om att dela Bollaltebygget i två likvärdiga brukningsenheter. Pehr behöll den gamla gården och Sven byggde en ny likadan vid sidan om som även den fortfarande ligger kvar, om än inte med de ursprungliga byggnaderna. Bollaltebygget var, som nämnts, skattlagd till ett $\frac{1}{4}$ mantal och efter delningen beräknades de båda gårdarna till $\frac{1}{8}$ mantal vardera.

Det kan ha varit i samband med att det andra gårdsbruket anlades i början av 1750-talet som man började hugga mer intensivt i bokskogen på utmarken, kanske inte minst bokved till försäljning för att finansiera nybygget och annat. Förmodligen höggs också en hel del tunnstäver till det bohuslänska sillfisket som var mycket omfattande under 1700-talets andra hälft. Även i Bollalt, som också hade tillgång till bokhultet fram till 1800-talets laga skifte, anlades fler gårdsbruk under 1700-talet med motsvarande ökande huggningar. Prosten Osbeck i Hasslöv berättar att allmogen i Knäreds socken fortfarande mot slutet av 1700-talet högg mycket bokved till försäljning och här syftades med all sannolikhet också på invånarna i både Bollalt och Bollaltebygget. Dessutom betydde ytterligare hushåll att det också blev fler nötkreatur och får som betade på utmarken, som så småningom övergick till en alltmer öppen ljunghed. På laga skifteskartan från 1800-talets mitt finns en liten hägnad mitt ute på den då ganska öppna heden som kallades Hultalyckan, ett namn som pekar på att här tidigare vuxit bokskog.



Hultalyckan var vid 1800-talets mitt en hägnad åkerlycka. Stenröset och ett gammalt krikonträd visar att lyckan senare troligen blev bebyggd och i folkminnet kallas den också Elnas lycka.

Pehr och Kirsti fick två barn som dog i späd ålder och Kirsti dog i "magsjuka" 1776, 70 år gammal. Pehr som var nästan 20 år yngre gifte om sig året efter och den nya hustrun hette även hon Kirsti, Johansdotter från Källsilt i Veinge socken. I detta äktenskap föddes tre barn och den förstfödde sonen, Nils, 1776 övertog gården i slutet av 1790-talet. Nils fick fyra barn och det yngsta, dottern Johanna född 1809, blev ny husmor på gården 1825 då hon bara 16 år gammal gifte sig med Pehr Nilsson från Egernahult en halvmil norrut. Han tillträdde som självägande skattebonde eftersom hans svärfar ett par år tidigare friköpt gården från kronan för en summa motsvarande den årliga räntan. Med två små barn och ett i magen blev Johanna dock änka redan efter ett par år. Hon gifte om sig med Erland Persson från Sibbalt och ytterligare fyra barn föddes på Bollaltebygget mellan 1830 och 1836. Efter sitt sjunde barn dog Johanna 25 år gammal, hårt sliten av oundvikliga livsvillkor som vi nu, nästan 200 år senare, har svårt att föreställa oss.

Nya tider

Erland sålde gården efter hustruns död och köpare var Johannes Nilsson och Johanna Persdotter från Körsveka, båda var födda 1809. Köpesumman för Bollaltebyggets Gamlegård, Bollalt 2:1, var 1.167 Riksdaler och 8 skilling. De nya ägarna flyttade in 1838 med ettåriga dottern Kristina, fulla av framtidstro och de planterade omgående ett värdträd, ett päronträd, mitt på gårdsplanen. Den tjocka stammen och några få ännu grönskande grenar står kvar som en skulptur med hälsning från en tid då gården var fylld av liv och rörelse



Päronträdet som planterades för nästan 170 år sedan grönskar ännu sommaren 2006, liksom humlet på sin stång i bigården. Redan för 300 år sedan hade man "några humblestänger" i Bollaltebyggets kålgård där det också växte ett antal fruktträd.

När Johannes och Johanna tillträdde stod fortfarande den gamla, låga ryggåsstugan kvar mellan de båda högre härbrena, en hustyp med förhistoriska anor. De nya ägarna byggde dock omgående om den till en modern loftstuga, jämnhög med härbrena och med vindsloft och plant innertak lik den de haft i Körsveka. Man delade också av stugans köksdel med en vägg men den gamla murstocken fick stå kvar och gör så fortfarande. De båda härbärgena på ömse sidor av stugan, med gästrum och vävkammare och där mjöl och annat livsmedel förvarades, lämnades i sitt gamla skick förutom att man satte timmer i yttergavlarna som tidigare bestått av flätat enris. På 1860-talet byggde man också om och renoverade den västra uthuslängan som rymde undantagsstugan med tillhörande utrymmen. Johannes och Johanna fick tillbringa 60 år tillsammans på Bollaltebygget, och mellan 1841 och 1854 föddes ytterligare fem barn som alla också verkar ha fått växa upp. Prosten Bexell berättar i sin "Hallands historia" från 1819 att åkerjorden här gav både "3.dje och 4:de kornets avkastning" vilket får betraktas som bra och det är ganska troligt att man kunde leva ganska gott i Bollaltebygget under 1800-talet.



Vävkammaren i östra härbret. Genom seklerna har det fötts omkring 50 barn på gården. I barnstolen satt man säkert, och tog sig nog också en tupplur ibland till det rytmiska dunkandet.

Laga skifte

Granngården, med den formella beteckningen Bollalt 2:2 hade friköpts från kronan redan 1804 för räntesumman 13 Riksdaler och 1 skilling och ägdes vid 1800-talets mitt av Nils Persson med hustrun Inger Lena Svendsdotter. Nils var barnbarnsbarn till Sven Nilsson som byggde gården 100 år tidigare och i fyra generationer hade alltså innehavarna av Bollaltebyggets båda gårdar hävdad både inägor och utmark gemensamt. Nu var det dags här, liksom på många andra ställen i Halland, att dela upp markerna för enskilt ägande och därmed ett mer effektivt och rationellt brukande av åker och äng. Mellan 1856 och -65 mättes och värderades, i en gemensam laga skiftesförrättning, markerna till Bollalt nr 1 som nu var en by med ca 10 gårdar och ett torp, och Bollalt nr 2, Bollaltebyggets två gårdar med torpet Nybygget längst i söder. Skiftet fastställdes vid tinget 1866.

Av skifteshandlingarna framgår tydligt att man i Bollaltebygget redan tidigare, som brukligt var, delat upp en del av åker- och ängsmarken genom så kallad sämjedelning och närmast gårdarna hade man varsin kalvhage, dyngehage och fägata och även varsin "Norrehage". En del av den mark Johannes och Nils vant sig vid att bruka fick de sig också tilldelat vid skiftet men en del fick man lämna och kanske svor man från båda håll över att grannen varit slarvig med att plocka den ständigt uppkrypande, knytnävsstora "kamperstenen" ur den nya åkerjord som man fick. Åkermarken delades i huvudsak så att de åkrar som låg väster om vägen ned till skvaltkvarnen i ån Blankan tillföll den yngsta gården och åkrarna öster om kvarnvägen lades till Gamlegården. Gränslinjen fortsatte in mellan gårdarna och svängde av i rät vinkel mitt i Johannes Norrehage för att fortsätta ut på fäladen på utmarken.



Mitt i bilden syns stenvuren som efter laga skiftet lades upp genom åkergårdet och fortsatte genom Johannes och Johanna Nilssons kålhage och Norrehage.

Bollaltebygget blir en riksangelägenhet

Johannes och Johanna Nilsson avled båda år 1897, nästan 90 år gamla och sonen Nils hade då sedan 10 år brukat gården tillsammans med hustrun Johanna, född Larsdotter, från Jonsnahult. De gamla bodde i lillstugan (en trevligare och mer tidsenlig benämning på undantaget) i den västra längan, som de själva renoverat ett par decennier tidigare. Nils och Johanna fick två döttrar och den yngsta, Martina blev husmor på gården 1929 i samband med att hon gifte sig med Arthur Assarsson från Körsveka och föräldrarna flyttade tillsammans med äldsta dottern Anna in i lillstugan. Även Arthur och Martina tänkte sig säkert en framtid på gården och man skaffade omgående Bollaltebyggets första häst, något som innebar stora förändringar i jordbruket där man tidigare alltid använt oxar eller kor som dragare. Enligt sonen Tore Assarsson, född 1931, var korna att föredra framför oxarna. Visserligen mjölkade de lite sämre när de också tvingades arbeta men *"oxarna, de bara åt"*. Porten i det låga fähuset var för låg för hästen så därför tvingades man såga ur så mycket det gick av den överliggande väggplankan.

Något år innan Arthur och Martina tog över hade man från hembygdsrörelsens sida börjat visa intresse för den fyrlängade gården i Bollaltebygget, med anor i 1600-talet. En gård vars innehavare i minst 10 generationer varit mycket varsamt fram med moderniseringar och därmed, enligt dåvarande ordförande i Södra Hallands hembygdsförening Axel Ejwertz, skonat den från att ta *"obotlig skada av den nya tidens stormflod som brusat förödande fram över så mycket gammalt och fornt"*. Den unge etnologen Harald Nilsson, med rötter i bygden och sedermera museichef i Landskrona, visade Bollaltebygget för professor Sigurd Erixon vid Nordiska museet. Denne blev mycket entusiastisk och menade att det genast borde skapas ett kulturresevat av denna *"hembygdssoas"* som enligt samtidens expertis var att betrakta som unik för Sverige. Ärendet fördes snart upp på riksnivå eftersom ett inköp av gården var en



Urfasningen i överliggaren till fähusets dörröppning gjordes på 1920-talet för att hästen skulle kunna komma in. Utsikt mot gårdsplanen med päronträdet och "lillstugan" i bakgrunden.

alltför stor affär för Södra Hallands hembygdsförening, inte minst för att denna helt nyligen köpt in två stycken rivningshotade ryggåsstugor från socknen. Med en gemensam lokal, regional och nationell kraftansträngning som engagerade såväl finansminister Wigforss, riksantikvarien, landshövding Mörner, Hallands hembygdsförbund som Knäreds sockenbor kunde hembygdsföreningen i januari 1935 köpa gården och markerna närmast omkring. Köpesumman var 6500 kronor och familjen Assarsson byggde nytt ett stycke söderut på ägor, som de också fortsatte att bruka.

Bollaltebygget som hembydsgård

Johanna och Nils bodde tillsammans med Anna kvar i lillstugan, Nils dog 1938 och Johanna så sent som 1951, 98 år gammal. Efter detta målades hela gården om och lillstugan renoverades och bjöds ut som vaktmästarbostad med gratis hyra mot tillsyn och skötsel av hembydsgården. Den var bebodd under kortare perioder men mestadels under 50- och 60-talet stod dock lillstugan tom. Den stora skaran besökare blev ändå väl emottagen, ofta av närmsta grannen Aron Johansson som bodde tillsammans med sina syskon i Bollaltebyggets andra gård. Aron var född 1904 och hade mycket att berätta om gamla tider och dessutom lagade och reparerade han på Gamlegården när det behövdes, med gamla material på traditionsenligt sätt och helt ideellt. Under 50- och 60-talet firades också Hembygdens dag varje år med stor fest i Bollaltebygget. Åkerplätten i Johannes gamla "Dyngehage" (se karta på sidan 23) fungerade då utmärkt som en plan dansbana.

Från 1971 och drygt 20 år framåt sköttes tillsyn och guidning på somrarna av Eva Lutteman från Arboga, en stor del av tiden tillsammans med Birgitta Bengtsson från Harlösa utanför Lund. Hembydsgården blev nu återigen en levande miljö med teater, berättarkvällar, visafnarn och kurser i äldre textila hantverk förutom alla hembygdstillställningar med danser, fester och även bröllop. Aron och Sigrid flyttade till ålderdomshem i början av 80-talet och Eva och Birgitta köpte så småningom deras gård och blev åretruntboende vaktmästare. Från 1992 sköttes sysslan av Ann Margreth Möller från Knäred några år och 1997 tillträdde nuvarande vaktmästare Roland Andréasson, med rötter i grannbyn Körsveka och med djupt engagemang i hembygden. Utbudet av evenemang har fortsatt att frodas och sommaren 2005 kom 1200 besökare till gården, lika många som tidigare rekordsommaren 1992.



Eva Lutteman spinner på slända i tidigt 1970-tal och Olle Lindgren, Roland Andréasson, Kathinka Lindhe och Bertil Knutsson spelar pjäsen "Friareannonsen" av Gunnar Falkås sommaren 2004.

I februari 1980 blev hembygdsgården i Bollaltebygget, tillsammans med markerna närmast gården, förklarad som byggnadsminne av Riksantikvarieämbetet. Mossmarkerna i den södra delen av hembygdsföreningens ägor ingick inte. Skyddsföreskrifterna stadgade bland annat att byggnaderna skulle underhållas mot förfall med traditionella metoder och att omgivande marker skulle hållas i sådant skick, att byggnadernas utseende och karaktär inte förvanskades. Med statliga medel genomfördes nu, under länsantikvarie Lennart Lundborgs överinseende, ett ganska omfattande restaureringsarbete där bland annat hälften av halmtaken lades om och skadade golv, brädfodringar och vingskenor byttes ut. Mot gårdssidan togs en del av panelen bort på den södra längan för att få fram skiftesverket och en mer ursprunglig karaktär och hela gården målades om med rödfärg. Mellan 1997 och 2002 har återigen alla halmtaken lagts om.

Aron berättar

Sommaren 1981 gjordes en längre intervju med Aron Johansson om vardagslivet i Bollaltebygget under 1900-talets första decennier, en tid som här fortfarande var väl förankrad i tidigare seklers traditioner. Aron, som levt hela sitt liv på gården förutom då han gjorde sin värnplikt i Ystad på 20-talet och när han var stationerad i Göteborg under andra världskriget, berättar om en strävsam men självklar tillvaro utan stress och han är nöjd med sitt liv.

Intervjun är inspelad och när Aron och journalisten Peter Sylwan träder in på Gamlegårdens gårdsplan genom vångaporten gnisslar den rejält. Så skulle det vara menar Aron, helt enkelt för att gårdsfolket skulle höra att det kom någon. Gnisslande vagnshjul ville man däremot inte ha, så därför smorde man dem med svarta skogssniglar från "sniglaböttan" som hängde bakpå vagnarna, som i Arons barndom fortfarande drogs av kor eller stutar. När grannarna Arthur och Martina Assarsson, som tidigare nämnts, mot slutet av 20-talet köpte den första hästen till Bollaltebygget var det som en stor och revolutionerande händelse och Aron minns att den kostade 500 kronor, inklusive sele och övriga tillbehör. Strax därefter köpte man häst också till Arons gård och så småningom även traktor men Aron höll sig till hästarna under hela sitt liv som bonde fram till 1980-talet. Traktorn fick hans syster Sigrid köra.

I början av 1900-talet hade gårdarna i Bollaltebygget vardera 7-8 kor och lika många får som betade på ljungheden under uppsikt av barnen så snart de klarade av denna syssla. En bit av heden, kanske en femtedel, brändes av varje vår för att djuren skulle ha ständig tillgång på ny och späd ljung och föregående års bränna fungerade härvidlag som en effektiv brandgata. Man hade också några höns som bodde i fähuset och ett par grisar som gick på skogen och betade bokollon. Det är möjligt att grisarna höll till i kalvhagarna öster och väster om gårdarna, där bokskogen frodades liksom den fortfarande gör. Gamlegårdens vårdträd, enligt Aron av sorten augustipäron, bar alltid mängder med frukt och överskottet uppskattades av grisarna. Några veckor innan jul matades de med potatis och säd för att bli extra smakliga innan slakten.

När Aron blev lite äldre fick han hjälpa till med ängsslåttern, eller "vildhösten" som den också kallades när man tog hö överallt där det lönade sig på inägornas vidsträckta kärr- och myrmarker. Efter konfirmationen ansågs Aron, liksom andra barn, mogen för arbete borta mot betalning och för en dags höstande eller annat jobb kunde man få en krona eller ibland en och femtio. Pengarna användes till kläder och annat nödvändigt som man efter sin första nattvard förväntades betala själv. Slåttern pågick under 6-7 veckor efter midsommar, fram till dess att säden var mogen, och avslutades med höstagillen runt om på gårdarna. När man på 20- och 30-talet började odla vall till kreatursfoder upphörde "vildhöstandet" och därmed också gillena, och Aron minns dem med saknad.

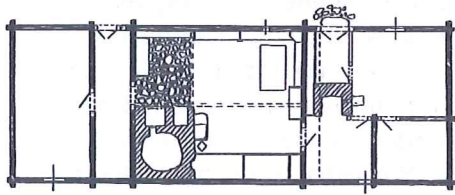
Han fick också hjälpa till med att rensa diken och gräva nya om det behövdes där det skulle nyodlas. Mossmarkerna nyodlades också och då "spadevände" man det översta torvlagret och lät torvorna torka för att sedan elda upp dem och odla i askan. Första året satte man oftast potatis, andra året odlades råg och därefter korn eller havre. Aron nämner ingenting om att vete har odlats i Bollaltebygget och han har inte heller något att berätta om linodlingen som upphörde före hans tid. I åkerbruket användes fortfarande årder som var lättare än plögen att hantera och efter sådden harvade man helst med den gamla träpinneharven eftersom den nya harven med järnpinnar var väl tung för korna att dra. Vid skörden buntades säden i "neker", kärvar, som ställdes på åkern i travar med 24 stycken i varje. När säden torkat tröskades den med slaga på trösklogen och man kunde hinna med 10-12 travar om dagen. På Gamlegården förvarade man sedan säden i stora träkar på loftet till östra härbret. Ibland kunde det finnas mjöldryga i säden men den sållades bort och Aron kan inte minnas att det någon gång förekom någon "svårare sjukdom" som kunde kopplas till den giftiga svampen.

Rågen maldes i den egna skvaltkvarnen i Blankan, året om vid behov, och när det var högvatten malde man dag och natt. De båda hushållen i Bollaltebygget turades om att vara i kvarnen där man hade varsitt rum. Arons far var mörkrädd eftersom han blivit skrämmd för vargen som liten och han ville därför gärna ha sällskap av något av sina barn när han var i kvarnen på natten. Aron ser detta som naturligt och inget att skämmas för och för pappa Johannes hade förmodligen den femuddiga stjärnan på skvaltans dörr en verklig uppgift. Samma symboliska betydelse som pentagonen hade de fem hålen som karvats ut i ändrät på fähusets takbjälkar men som ansågs fungera bättre än stjärnan just för djuren. På en direkt fråga om hur han själv förhåller sig till oknyttan, svarar Aron med glimten i ögat att näcken har han nog stött på någon gång. Han tar dock inte illa upp och man får en känsla av att hans barndoms tillvaro hade fler dimensioner än vår tids verklighet.

Brännved till husbehov hämtades från inägorna och framför allt gallrade man bland bokarna i kalvhagarna, som låg nära och bra till. Enligt Aron eldade man dock lika gärna med torv som skars på våren innan slåttern satte igång. Torven höll värmen längre än veden och var alltså inget man tvingades ta till på grund av virkesbrist även om ljungheden vid denna tid var vida utbredd, här liksom i övriga Halland. När Aron var liten kunde man, från höjderna på heden bakom Bollaltebyggets båda gårdar, se vattnet glittra i Laholmsbukten två och en halv mil bort i väster. Under första världskriget inleddes landstingets storskaliga granplanteringar på ljunghedarna i länet och så småningom skymdes Bollaltebyggets havsutsikt.

Intervjun med Aron Johansson handlar om gamla tider så därför får han inte tillfälle att berätta om det stora spektakel som utspelade sig i Bollaltebygget sommaren 1943 när man här spelade in filmen "Ordet" efter ett drama av den danske författaren, motståndsmannen och prästen Kaj Munk. Uppe på ljungheden till vänster om vägen (nu växer här tät granskog) reste sig då under några sommarveckor en kyrka och även om den bara bestod av en treväggig kuliss måste den ha lämnat efter sig ett oförglömligt minne hos gårdsfolket och övriga knäredsbor. Regissören Gustaf Molander och namnkunniga skådespelare som Victor Sjöström, Gunn Wållgren Inga Landgré, Stig Olin och Holger Löwenadler glömdes säkert inte heller bort i brådrasket. Filmens symboliska handling kretsar kring barnatro och ordets makt och premiärvisades annandag jul 1943 på ett tiotal platser i landet, från Malmö till Gävle. Över hela Sverige fick man (utan att veta om det) se Bollaltebyggets ljunghed och gårdsmiljön kring Arons föräldrahem, där loftstugan då fortfarande stod kvar. Året efter genomgick gårdens hus en genomgripande renovering.

GAMLEGÅRDENS BYGGNADER



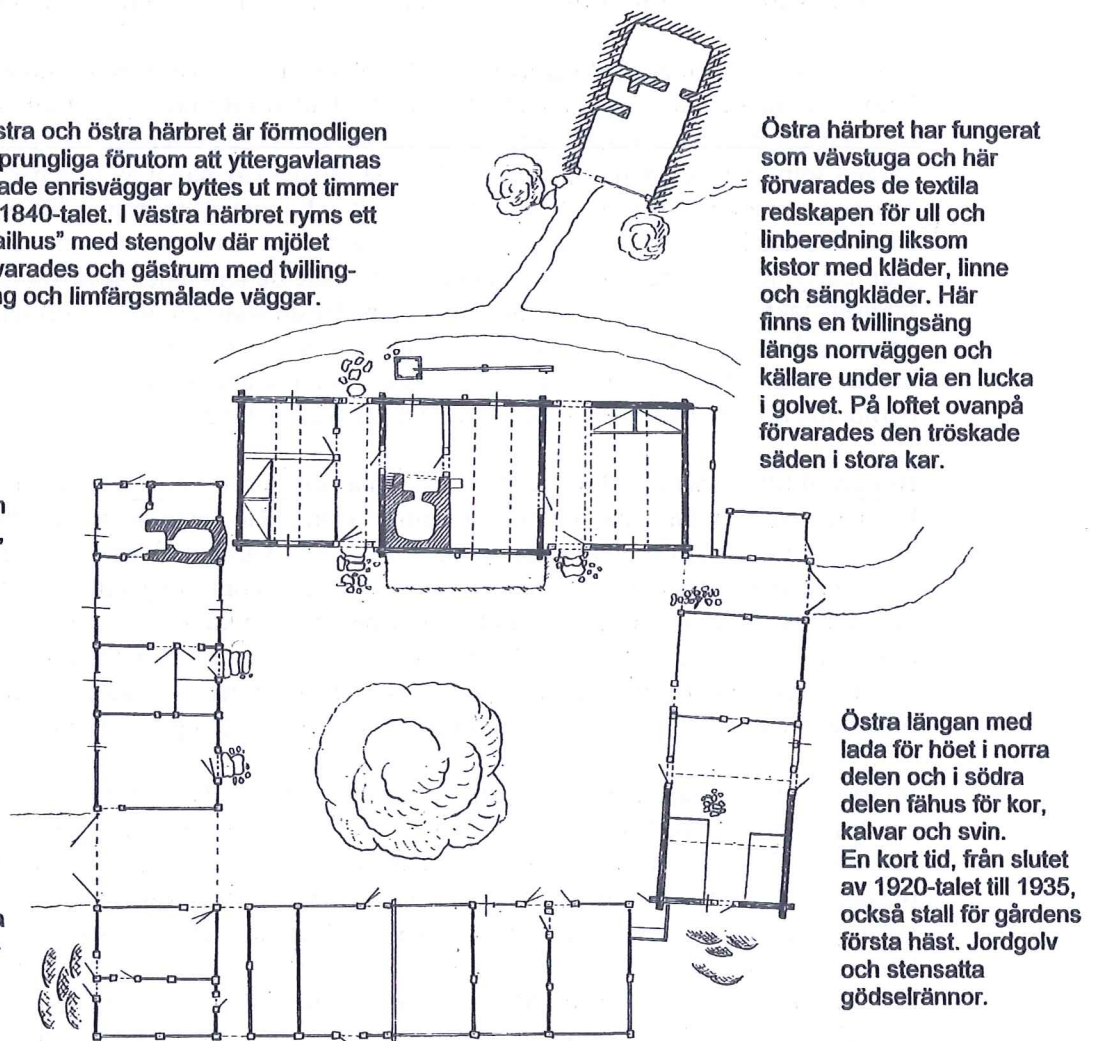
Jonsnahults ryggåsstuga från 1780 mellan sina härbren. Uppmätt före flytten till Bollaltebygget 1937, där den ersatte loftstugan från 1840-talet.

"Stairset" (eg. stekarehuset) – halmtäckt bryggghus med stomme av sten och panel på gavlarna, friliggande för eldfarans skull. Troligen samma hus som nämns i Hallands Landsbeskrivning 1729. Användes vid stortvätt, brännvinsbränning, skällvattenkokning till slakt och andra storkok. Potatiskällare längst in.

Västra och östra härbret är förmodligen ursprungliga förutom att yttergavlarnas flätade enrisväggar byttes ut mot timmer på 1840-talet. I västra härbret ryms ett "mailhus" med stengolv där mjölet förvarades och gästrum med tvilling-säng och limfärgsmålade väggar.

Västra längan har, troligen sedan 1700-talet, fungerat som undantag för den äldre generationen. Bostadsdelen, "lillstugan", med kök, rum och kammare ligger i norra delen, vägg i vägg med trösk- och sädeslogen. Söder om "vångaporten" undantagsfolkets hölada och fähus. Hela längan renoverades på 1860-talet. "Mor Johanna" Johansson, Bollaltebyggets sista bofasta av den gamla bondestammen, blev 98 år gammal och bodde kvar i lillstugan till sin död 1951. Därefter renoverades stugan på nytt, nu till vaktmästarebostad till gården. Den gamla vedspisen revs ut, el installerades och en förstuga byggdes mot norrgaveln.

Östra härbret har fungerat som vävstuga och här förvarades de textila redskapen för ull och linberedning liksom kistor med kläder, linne och sängkläder. Här finns en tvillingsäng längs norrväggen och källare under via en lucka i golvet. På loftet ovanpå förvarades den tröskade säden i stora kar.



Östra längan med lada för höet i norra delen och i södra delen fähus för kor, kalvar och svin. En kort tid, från slutet av 1920-talet till 1935, också stall för gårdens första häst. Jordgolvet och stensatta gödselrännor.

Södra längan med tröskloge där säden tröskades med slaga, sädesloge, fähus som moderniserats i relativt sen tid och lada där fårens hö förvarades. Mot östra gaveln finns numera ett vedskjul med torvtak.

Planskisser hämtade ur "Hallandsgårdar" från 1954 av Albert Sandklef. Samtliga hus är uppmätta innan Bollaltebyggets loftstuga revs 1937 och ersattes med ryggåsstuga från Jonsnahult.

Gården står på kallmurad stengrund som blir högre åt söder allteftersom marken lutar. Alla uthusen är, som brukligt var i halländska skogsbygden, byggda av skiftesverk med kraftiga plankor i bok och furu och stolpar och syllar i ektimmer. Det östra härbret är också byggt i skiftesverk medan boningshusets ryggåsstuga, ditflyttad från Jonsnahult (se nedan) och det västra härbret är knuttimrade. Mot slutet av 1800-talet eller början av 1900-talet sattes panel på ytterväggarna och hela gården rödmålades också efter att tidigare ha varit omålade. Alla husen har halmtak som hålls på plats med pollträn eller takryttare, tunga träklubbar som ligger grensle över takåsen hophållna med ett pollspett. ”Hallands Landsbeskrivning 1729” beskriver taken som något bristfälliga vilket dock inte behöver tolkas som ett fattigdomsbevis eftersom halmtaken lades om, i etapper och med jämna mellanrum, i den takt det behövdes.

Jonsnahultsstugan

Den ena av de två ryggåsstugor som förvärvades av hembygdsföreningen i början på 1930-talet kom från Jonsnahult några kilometer norr om Bollaltebygget där den ursprungliga ryggåsstuga, som tidigare nämnts, renoverats till en högre, modernare loftstuga på 1840-talet. Eftersom stugan från grannbyn var ungefär lika stor så tog man på Sigurd Erixons inrådan ned Bollaltebyggets loftstuga och placerade in grannstugan mellan de två härbrena i stället och gården kunde nu betraktas som en typisk sydsvensk 1700-talsgård utan några större avvikelser. Jonsnahults stuga var byggd 1780 men på denna gård hade man, när det var dags att modernisera, istället valt att bygga om härbrena på båda sidor om stugan och installera nytt kök i det ena. Den gamla låga ryggåsstugan med sitt vindöga i taket fick så stå kvar som den var, kanske för att man var stolt över den rika och dyrbara interiören med målade möbler och många hängkläden och bonader.

Ryggåsstugan köptes också inklusive inventarier där det mest spektakulära var en ursprunglig skrud längs väggarna av bonader målade på linneväv, något som var fullständigt unikt eftersom detta inredningsmode försvunnit tillsammans med de flesta ryggåsstugor 100 år tidigare. Tre av bonaderna är målade 1804 på linneväv av bonadmålare Johannes Nilsson från Gyltige i Breareds socken. Han levde mellan 1757 och 1827 och ses som en av de mest framstående inom denna genre. Bonaderna målades på plats och arbetet tog flera veckor i anspråk och under tiden bodde Johannes hos sin uppdragsgivare i Jonsnahult. Enligt hörsägen fick husets herre låna ut sina anletsdrag åt den man som håller upp vin åt gästerna på den målning som föreställer bröllopet i Kana. Kanske var det ett sätt för Johannes att tala om för eftervärlden att han haft det bra i Jonsnahult. Bonaderna byttes nyligen ut mot mycket verklighetstroga digitala kopior på väv och originalen förvaras på Läns museet i Halmstad.



Detalj ur bonaden "Om bröllopet i Cana i Galileen". Foto Jan Svensson, Läns museet i Halmstad.



Ryggåsstugan i Jonsnahult före flytten till Bollaltebygget 1937.



Bollaltebyggets boningshus strax innan loftstugan i mitten byttes ut mot ryggåsstugan från Jonsnahult.

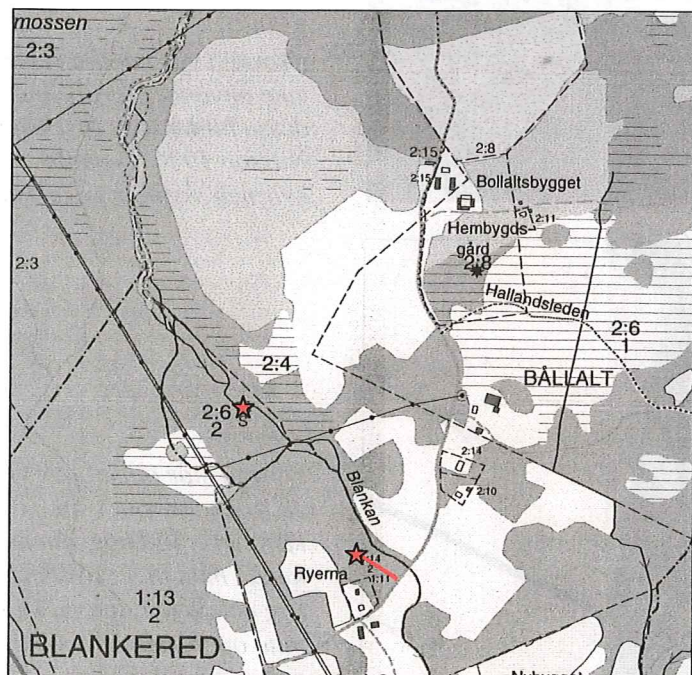
Bollaltebyggets skvaltkvarn

Liksom de flesta hemman har också Bollaltebygget haft en egen skvaltkvarn för malning till husbehov. Kvarnen låg i Bollats å eller Blankan som än nu kallas, där den gör en böj rakt sydöst om Bollaltebygget och vägen till kvarnen delade åkerområdet i två lika stora delar. Laga skifteslinjen kom därför också att dras längs den gamla Kvarnvägen.

År 1697 gjordes en inventering av de halländska skvaltkvarnarna och kvarnen nämns som en av 40 i Knäreds socken. Den var skattlagd till skillnad från de flesta andra och bedömdes vara "af god situation" och avgiften på 1 ½ pund smör årligen fick därför stå kvar. Det var framför allt rågen som maldes här. Under 1700-talet skördades lika mycket korn som råg men den användes mest hel till malt. Under 1800-talet odlades också allt mer havre men den var drygare att mala och togs därför till Körsveka där man då hade en kvarn med större kapacitet.

Kvarnen var en så kallad parkvarn, en byggnad med två skvaltkvarnar i var sin kammare, en konstruktion som inte har varit speciellt vanlig i Sydsverige. Förmodligen kom den till i samband med att Bollaltebyggets andra gård byggdes i mitten av 1700-talet och sedan dess har man ägt och malt med sin egen kvarn. Man malde dock inte samtidigt utan turades om.

Fortfarande på 1920-talet malde Bollaltebyggets bönder all sin råg i kvarnen och när hembygdsföreningen tog över 1935 stod den fortfarande kvar men var i ganska dåligt skick. Föreningen, som nu tänjt sin ekonomiska kapacitet till bristningsgränsen, hade ingen möjlighet att köpa in och bevara den gamla skvaltaren och den revs strax därefter. I slutet av 1950-talet köpte man istället in en välbevarad och nyligen restaurerad skvaltkvarn från Älmhult några kilometer öster om Bollaltebygget och ambitionen var att den skulle flyttas till den gamla parkkvarnens ursprungliga plats. Så blev det inte utan den ligger nu i Blankan en knapp kilometer söder därom, på en gammal kvarnplats till grannfastigheten Blankered 1:2. Marken, med plats för kvarn, kvarnränna och dammanläggning överläts år 1961 för all framtid åt hembygdsföreningen, liksom rätten att anlägga och disponera väg fram till kvarnen. Med ovanstående bakgrundshistoria blir älmhultskvarnen en ytterligare pusselbit till Bollaltebyggets helhetsmiljö.



Den övre röda stjärnan markerar platsen för Bollaltebyggets gamla parkkvarn som revs i mitten på 1930-talet. Den undre stjärnan visar Blankeredes gamla kvarnplats (i en sidofärra till Blankan som inte markerats på kartan) där skvaltaren från Älmhult placerades. Det röda strecket är stigen fram till kvarnen från allfartsvägen.



Bollaltebyggets gamla parkvarn på sin plats i Blankan. Bilden tagen från öster.

Kvarnen var i dåligt skick men användes fortfarande då dessa bilder togs av Harald Nilsson 1926. Framför kvarnen skymtar en ålkista.



Dörren står öppen och visar en av kvarnarna i sin kammare. Vid högvatten kunde man mala två tunnor råg om dagen. Ibland malde man om natten eftersom annat arbete då inte hindrades. På dörren fanns en femuddig stjärna som höll näcken och annat oknytt borta.



Älmhultskvarnen från 1825 på sin ursprungliga plats. Bilden tagen av Harald Nilsson 1926 då kvarnen ägdes av Karl Petter Jakobsson tillsammans med en granne.



Skvaltkvarnen i Älmhult restaurerades i slutet av 1930-talet av frivillig ungdom i Knäreds SLU-avdelning och flyttades så småningom till Blankan cirka en kilometer söder om platsen för Bollaltebyggets gamla parkvarn.

MARKERNA KRING GÅRDEN

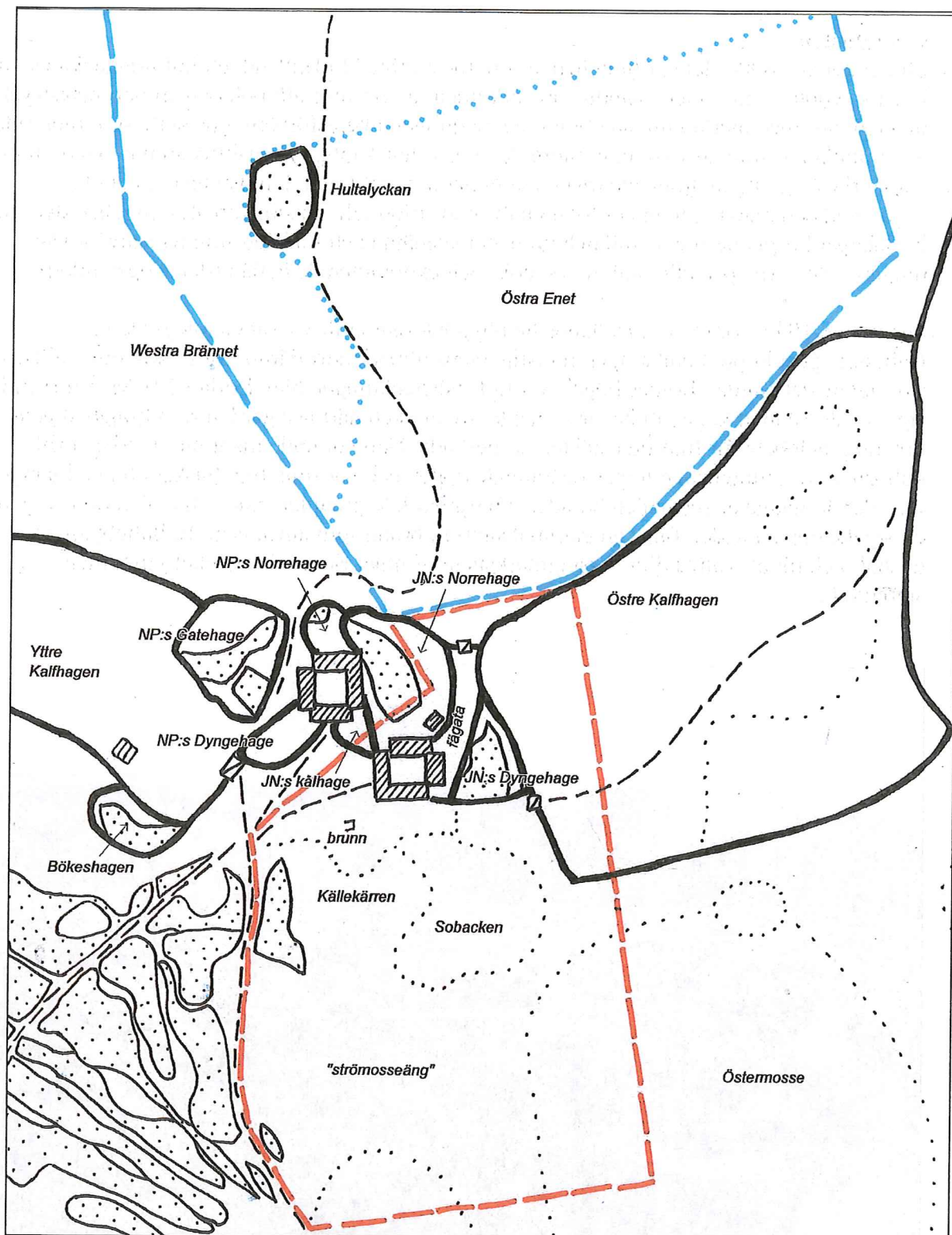
”Det vore därför i hög grad glädjande om ett förebildligt kulturresevat kunde skapas, omfattande såväl gårdsanläggningen som kringliggande markområden. Jag skulle dock därvid vilja uttala förhoppningen, att tillräckligt stort markstycke avsättes, så att inga störande omdaningar av omgivningen senare få förminska värdet av denna hembygdsoas.”

Professor Sigurd Erixon, som under 30-, 40- och 50-talen var ledande inom såväl nordisk som europeisk etnologi, var mycket entusiastisk till Bollaltebyggets helhetsmiljö. Tidigare hade man i hembygdsrörelsen mest ägnat sig åt att, efter nationalromantisk Skansenmodell, köpa in och flytta enstaka hus till stadsparker etc. Detta hade man också hade tänkt att göra med Jonsnahultsstugan innan Erixon väckte tanken på att införliva den med Bollaltebygget. Tanken att skapa ett kulturresevat på plats av en hel miljö var modern och Södra Hallands hembygdsförenings köp av Bollaltebygget, inklusive närmast omgivande marker, kan nog ses som ett pionjärprojekt.

Här ingick de delar av den gamla kálhagen och Norrehagen som tillföll Gamlegården efter lagaskiftet och den breda fågatan ut på heden. Dessutom den forna ”Dyngehagen” och en mindre del av den gamla kalvhagen öster om gården samt drygt 3 hektar av den gamla inägomarken söder om gården med Sobacken, ängsmarker och en del av Östermossen. Mossen beskrevs vid laga skiftet 1866 till stora delar som strömosseäng, vilket innebär att man då och då banade av det översta, torra torvlagret för att använda som strö till djuren. Söder om gården låg vid tiden för köpet också en åker som före skiftet benämndes som ”Lilla Bohlsåker” till granngården. Denna blev i början av 80-talet parkeringsplats för gårdens besökare som blev allt fler. I det sydvästra hörnet av den mark som köptes in har det funnits ytterligare en åker, ett litet ”höraland” men den försvann troligen redan mot slutet av 1800-talet när linets betydelse minskade till förmån för importerat bomullstyg.



Äldre odlingsröse med små runda stenar, ”kamperstain”, som plockats ur ”Lilla Bohlsåker” långt innan den blev parkeringsplats för hembygdsgårdens besökare. Gården skimtar i bakgrunden.



Avgränsning av Södra Hallands hembygdsförenings köp år 1935 av Gamlegården i Bollaltebygget, inklusive 4 hektar av den omgivande marken (rödsträckt). Fastighetsbeteckningen blev Bollalt 2:8. Samma år köpte landstinget in ljungheden på utmarken (blåsträckt) för beskogning med ambitionen att bevara 6 hektar närmast gården som hed (nedanför den blåprickade linjen). Grundkarta är laga skifteskartan från 1860-talet. JN – Johannes Nilsson, NP – Nils Persson.

Ljungheden

Mot slutet av 1800-talet var ljungheden som mest utbredd i Halland, ett kulturlandskap som bildats genom flera seklers ständiga avverkningar av framför allt bok och ett hårt betestryck tillsammans med återkommande bränning av ljungen i betesförbättrande syfte som hindrade nya trädplantor från att växa upp. Inom det mer vetenskapliga skogsbruk som nu växte fram, var återbeskogning av ljunghedarna en dominerande sakfråga. Landstinget var starkt engagerat och man köpte under första halvan av 1900-talet in stora arealer ljunghed över hela landskapet för plantering av tall och gran, det sistnämnda ett trädslag som på naturlig väg tidigare inte varit speciellt vanligt i de bok- och ekdominerade halländska skogsmarkerna.

Samma år, 1935, som Södra Hallands hembygdsförening förvärvat Gamlegården i Bollaltebygget köpte Landstinget in fastighetens utmark norr därom för beskogning, alltså en stor del av det gamla "Boldes böge". Fastighetsbeteckningen blev Bollalt 2:9. Man förband sig i samband med köpet att bevara 6 hektar av marken närmast gården som ljunghed genom bränning och bete för framtida släkten att beskåda. Detta område ingår nu i förslaget till kulturresevat, ljungheden ligger fortfarande öppen och har röjts från buskar ett antal gånger men det är många år sedan den brändes. Övrig mark är granplanterad. Strax öster om vägen ett stycke upp på heden finns en gammal stensatt brunn som använts av Bollaltebyggets hushåll och till att vattna djuren på utmarksbete. Vattnet rinner till mycket ytligt med självtryck.



Vy år 2005 över ljungheden söderut mot Bollaltebyggets gårdar i lövträdsridån mitt i bilden.

Utmarken nyttjades vid 1800-talets mitt som samfälld betesmark av Bollaltebyggets båda gårdar och namnen "Wästra brännet" och "Östra enet" på laga skifteskartan tyder på att det forna bokhultet nu var en förhållandevis öppen ljunghed. Här fanns troligen ändå fortfarande en hel del träd och buskar, både bok och andra trädslag. Bland annat berättar Aron Borneman, som år 1825 inventerade ekarnas tillstånd på kronans marker i länet, att det i Bollaltebyggets hult då fanns 28 stycken "stora och halfstora wrak", alltså stora flerhundraåriga ekar av sämre kvalitet på grund av rötangrepp, grenhugningar eller andra skador. (Dessutom räknade han in ett 20-tal vrakekar av skiftande utseende i kålhagarna och de andra gårdhagarna).

Det gamla bokhultet mellan Bollalt och Bollaltebygget blev dock allt glesare och övergick alltmer i ren ljunghed och den som under 1800-talet färdades söderut hade en vid utsikt i nedförsbackarna mot Bollaltebygget. Den gamla byvägen tog riktning mot den gamla gården och gjorde en kraftig böj runt den yngre gården som byggdes i mitten av 1700-talet. Efter hembygdsföreningens köp rätades vägen ut och strukturerna av den gamla, nu ljunghedsvuxna vägslingan syns fortfarande på heden.



Bilden tagen från gården norrut mot heden där den gamla vägslingan fortfarande syns som en ljunghedsvuxen hålväg. När den andra gården byggdes i mitten av 1700-talet drogs vägen runt om i en kraftig krok som rätades ut efter hembygdsföreningens köp av Gamlegården. I bakgrunden barrskogen som planterats efter Landstingets köp av heden.

KÄLLOR OCH LITTERATUR

Muntliga uppgifter och hjälp med arkivmaterial. Tack till

Roland Andreasson
Tore Assarsson
Anna Holmström, Museet i Halmstad
Eva Lutteman

Lantmäteriets arkiv i Halmstad

Laga skifteskarta och protokoll över Bollalt nr 1 och nr 2, Bollaltebygget. (Knäreds socken akt 71).

Berglin, Elisabeth. 2000. *En bonadsmålare och hans värld – Johannes Nilsson i Breared*. Lund.

Bexell, Sven Peter. 1817-19. *Hallands historia och beskrivning*. Ny upplaga 1925. Halmstad.

af Borneman, Aron. *Journal öfver Skogsundersökningar i Hallands Län år 1825*. Krigsexpeditionen FI:6.

Ejwertz, Axel. 1960. Bygd och bonde – Ett bidrag till Knäreds sockens befolkningshistoria. *Halland och Hallänningar – Årsbok 1958*. Halmstad.

Ejwertz, Axel. 1960. *Bollaltebygget – Byggnadsskick och bohagsting i personhistorisk belysning*. Vägledning utgiven av Södra Hallands hembygdsförening. Nytryck 1980. Laholm.

Hallands landsbeskrivning 1729, del I-IV. Tryckt utgåva 1984-90. Halmstad.

Lundborg, Lennart. 1984. *Rapport från restaureringen av Bollaltebygget i Knäred 1982-84*. Länsstyrelsen i Hallands län, Meddelande 1984:10.

Malmström, Carl. 1939. *Hallands skogar under de sista 300 åren*. Meddelande från statens skogsförsöksanstalt, 31. Stockholm.

Nellde, Lars. 1979. Dokumentation inför byggnadsminnesförklaring av ”Bollaltebygget”, Bollalt 2:8, Knäreds socken, Laholms kommun, Halland. Bilaga till Beslut 1980-12-19 om byggnadsminnesförklaring av Bollaltebygget. Länsstyrelsen i Hallands län, 11.392-394-77.

Nilsson, Harald. 1939. Om skvaltkvarnar. *Kulturen - Årsbok 1938*. Lund.

Osbeck, Pehr. 1796. *Utkast till beskrifning öfver Laholms prosteri*. Utgiven 1922. Lund.

Sahlgren, Jöran. 1948. *Ortnamnen i Hallands län, Del 1*. Lund.

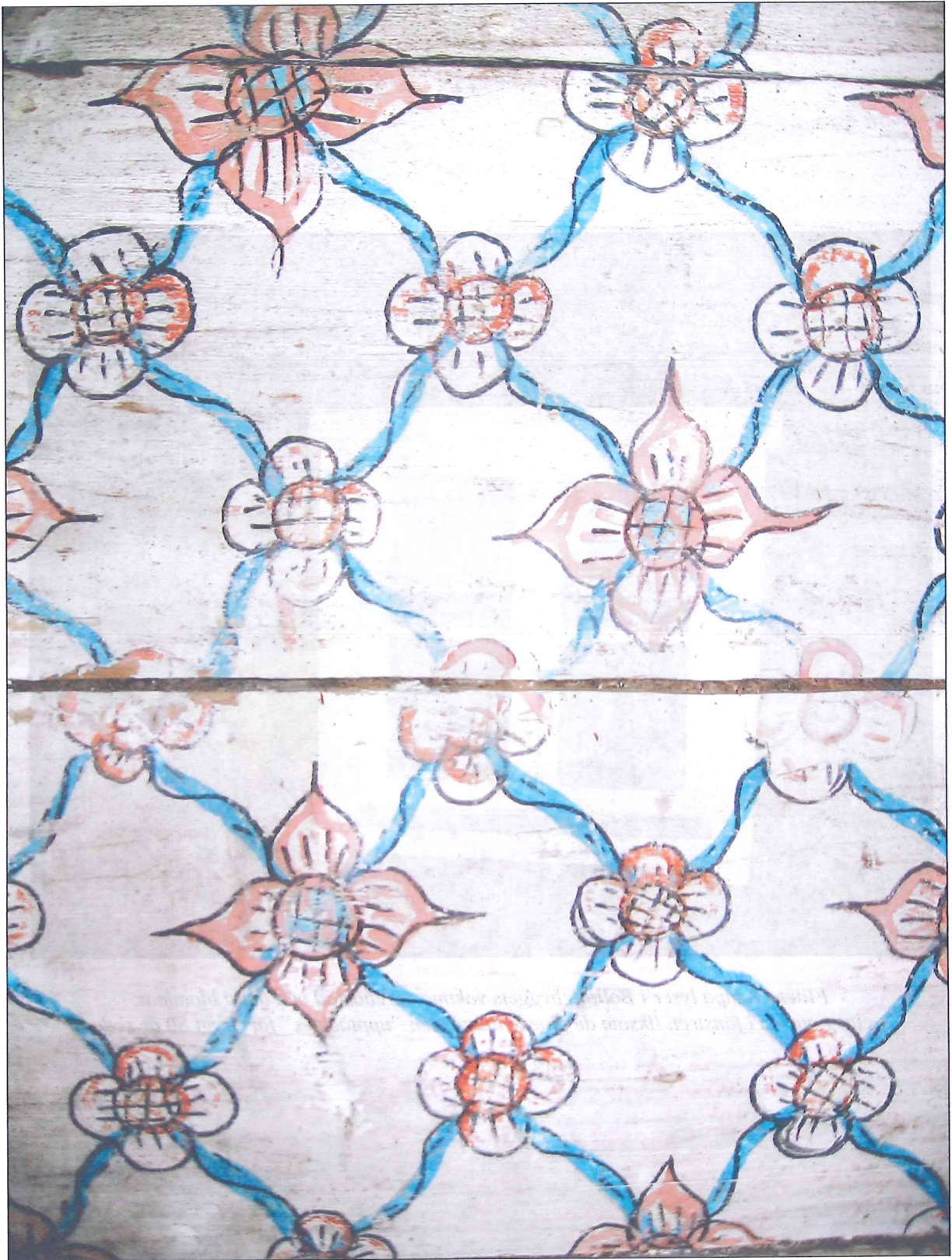
Sandklef, Albert. 1936. Om halländska kvarnar. *Vår bygd – Hallands Hembygdsförbunds årsskrift 1936*. Halmstad.

Sandklef, Albert. 1953. *Hallandsgårdar – Bebyggelse och gårdar och torp före 1900*. Nordiska museets handlingar: 45. Stockholm.

Waesterberg, Per & Nyman, Hans. 1991. *Landstingets skogar i Halland 1916-1991*. Halmstad



Flitens lampa lyser i Bollaltebyggets vaktmästarebostad och ännu blommar pelargonerna i fönstret, liksom de gjorde då gården "upptäcktes" för drygt 80 år sedan.



LÄNSSTYRELSEN
Hallands län

Delt.

BESLUT

1 (3)

Planeringsavdelningen
Länsantikvarien

1980-12-19

11.392-394-77

M.S.
24

Oversändes till kammar-
rätten i Göteborg
med begäran om laga kraftbevis

Södra Hallands hembygdsförening
Alvér Andersson
Björkered
310 20 KNÄRED

KAMMARRÄTTEN
I GÖTEBORGS

nr. 81. 04. 21.

Skickad till utredning 1981-01-19
Införd i Länsstyrelsen 1981-04-16.
Enligt uppdrag.

Mått Maria Skoglund

Byggnadsminnesförklaring enligt lagen om byggnadsminnen av
Bollaltebygget, fastigheten Bollalte 2:8, Knäreds socken,
Laholms kommun

Genom beslut den 14 augusti 1953 utfärdade länsstyrelsen
i Hallands län enligt lagen den 12 juni 1942 om skydd för
kulturhistoriskt märkliga byggnader skyddsföreskrifter för
Bollaltebygget. Nämnda lag ersattes den 1 januari 1961 av
lagen den 9 december 1960 om byggnadsminnen (1960:690, omtryckt
1976:440). Enligt övergångsbestämmelserna skulle beträffande
byggnad för vilken skyddsföreskrifter meddelats enligt den
äldre lagen nämnda lag gälla intill dess byggnaden genom laga-
kraftätagande beslut förklarats för byggnadsminne enligt den nya
lagen. Fråga om meddelande av sådan förklaring skulle av riks-
antikvarieämbetet upptagas utan ansökan.

Ankom till
LÄNSSTYRELSEN HALLANDS LÄN
Planeringsavdelningen.

1981 04. 25.

11 | 392 | 394 | 77

Riksantikvarieämbetet upptog frågan om att förklara Bollalte-
bygget på fastigheten Bollalt 2:8, Knäreds socken, Laholms
kommun för byggnadsminne. Vederbörande inskrivningsdomare under-
rättades härom den 12 december 1962. I samband med kulturminnes-
vårdens omorganisation den 1 juli 1976 har ärendet, som då inte
var slutbehandlat överförs till länsstyrelsen för vidare hand-
läggning.

Fastighetens ägare, Södra Hallands hembygdsförening har i
yttrande den 11 februari 1980 godkänt en byggnadsminnesför-
klaring. Företrädare för föreningen har underhand förklarat
sig intet ha att invända mot de föreslagna skyddsföreskrifterna.
Byggnadsnämnden i Laholms kommun har yttrat sig i ärendet var-
jämte samråd skett med riksantikvarieämbetet.

Bollaltebygget synes bevara egenarten hos gången tids byggnads-
skick och är med hänsyn härtill att anse som synnerligen märk-
lig. Anläggningen utgöres av en kringbyggd fyrlängad gård, vars
äldre delar torde härröra från 1700-talet. Den norra längan
utgöres av en ryggåsstuga, den s k Jorsnåhultsstugan. I stugans
mellersta del finns en eldstad härrörande från en annan byggnad.

KAMMARRÄTTEN I GÖTEBORG
1981-04-28
Intill 1981-02-12 har besvär över detta
beslut ej kommit in till kammarrätten
i tjänsten
Birthe Malinström
Birthe Malinström

På ryggåsstugans plats har tidigare en lika stor stuga legat. Josnahultsstugans såväl fasta som lösa inredning är av stort kulturhistoriskt intresse, då denna återställts i det skick den befann sig, medan stugan ännu var bebodd. Bonader, textilier och övriga inventarier har placerats på sina ursprungliga platser. I öster befinner sig en ladugårdslänga liksom i söder. I den sistnämnda ingår även en loge. Västra längan utgöres av en undantagsstuga och loge, av vilka den förstnämnda delvis moderniserats invändigt. Till gårdsanläggningen hör en källarstuga med eldstad, vilken jämte brunn är belägen norr om Bollaltebyggets ryggåsstuga. Samtliga byggnaderna är uppförda av trä och halmtäckta. De representerar en äldre byggnadstradition. På grund härav och med beaktande av vad i övrigt förekommit i ärendet förklarar länsstyrelsen med stöd av 1 § lagen om byggnadsminnen Bollaltebygget med tillhörande källarstuga för byggnadsminne.

I samband härmed meddelar länsstyrelsen, jämlikt 2 § nämnda lag, följande skyddsföreskrifter:

1. Byggnaderna får inte rivas, flyttas eller till sitt yttre byggas om eller på annat sätt förändras.
2. I husen får inte sådana åtgärder vidtagas som medför förändringar i interiören. Ej heller får åtgärder vidtagas som medför ändring i befintlig rumsindelning eller ingrepp i stomme.
3. Byggnaderna skall underhållas så att de inte förfaller. Vård och underhållsarbeten skall utföras på sådant sätt att det kulturhistoriska värdet inte minskar.
4. Det område kring byggnaderna som avgränsats med röd linje på karta tillhörande dessa föreskrifter skall hållas i ett sådant skick, att byggnadernas utseende och karaktär inte förvanskas.

Länsstyrelsen lämnar råd och anvisningar ifråga om underhållet av byggnaderna och vården av det kringliggande området.

Om ändring av byggnadsminnet i strid mot meddelade skydds-föreskrifter finnes nödvändigt för att byggnaderna skall vara till nytta eller om sådan ändring eljest kan anses påkallad av särskilda skäl, kan länsstyrelsen enligt 3 § lagen om byggnadsminnen meddela tillstånd härtill.

Länsstyrelsen erinrar dessutom om följande bestämmelser i byggnadsstadgan:

50 §. Byggnad skall underhållas så, att hållfastheten icke äventyras samt brandfara, sanitär olägenhet eller vanprydnad icke uppkommer.

53 § 1 mom första punkten. Tomt skall, vare sig den tagits i anspråk för sitt ändamål eller icke, hållas i vårdat skick.

Enligt 14 § lagen om byggnadsminnen länder detta beslut till efterrättelse utan hinder av förd klagan.

./. Besvärshänvisning, kammarrätten, enligt bilaga.

Beslut i detta ärende har fattats av styrelsen. I beslutet deltog landshövdingen jämte ledamöterna Sten Persson, Lars Ekelund, Sten Johansson, Sture Jansson, Ulla Björk, Inge Pettersson, Rolf Kenneryd, Sven Fritzsön, Allan Hydén, Erik Malmfors, Nic Grönvall, Lars Carlsson och Arne Rengård

samt tjänstgörande suppleanten

Åke Myhrberg

I den slutliga handläggningen deltog även länsråd Maj-Britt Sandlund, 1:e länsassessor Åke Andrén, biträdande länsarkitekt Jan Stenklint och länsantikvarie Lennart Lundborg föredragande.

Johannes Antonsson

Lennart Lundborg

Bilaga
Karta och beskrivning

Kopia

Inskrivningsmyndigheten vid Halmstads tingsrätt, Box 118,
301 05 Halmstad. Efter lagakraftbevis

Riksantikvarieämbetet och Statens historiska museer, Box
5405, 114 84 Stockholm Delgivningskvitto

Nordiska museet, 119 21 Stockholm

Landsantikvarien, box 2073, 300 02 Halmstad

Byggnadsnämnden i Laholms kommun, 312 00 Laholm

Kulturnämnden i Laholms kommun, 312 00 Laholm

Överlantmätaren

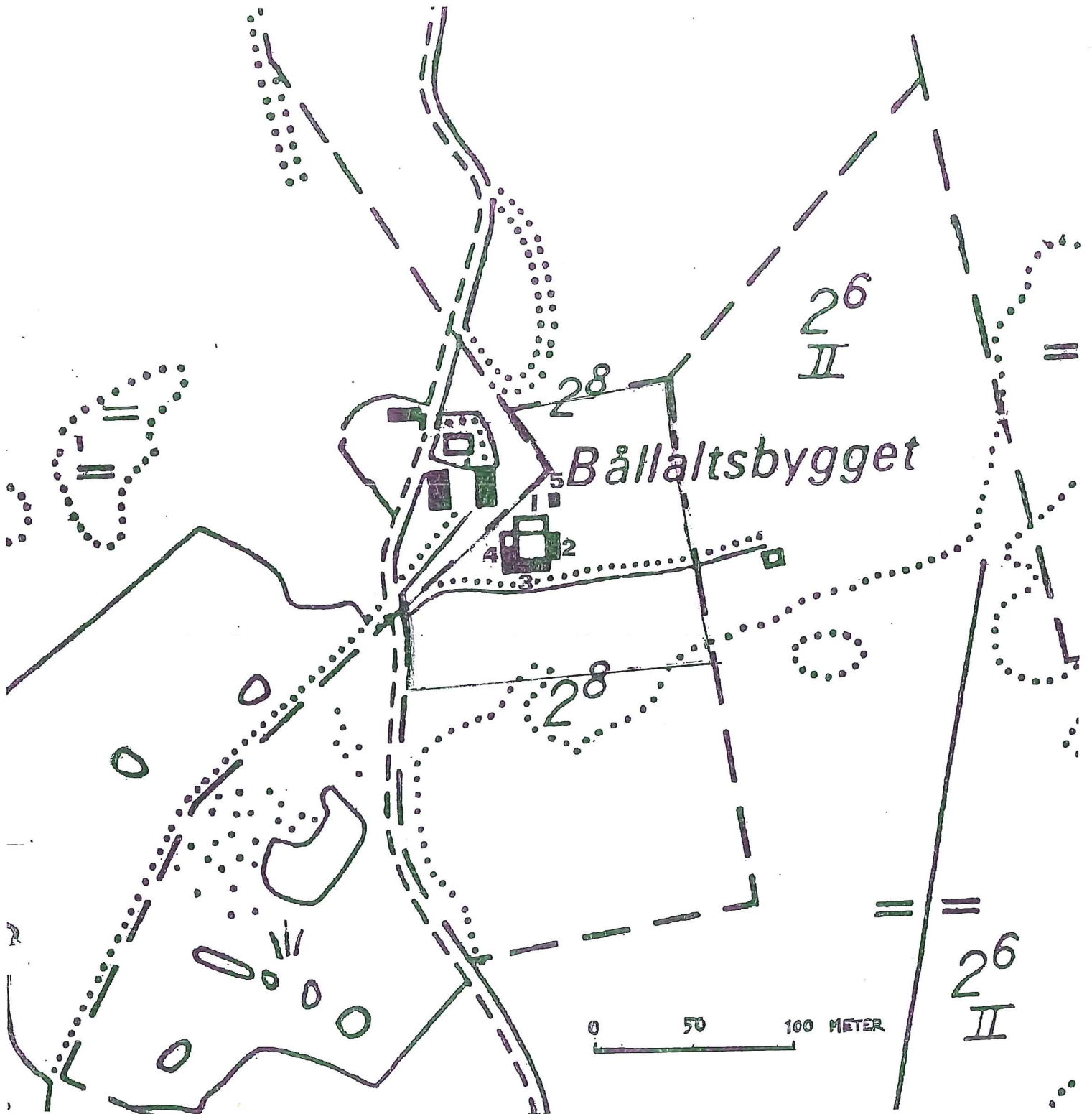
Planenheten

Länsantikvarien

Juridiska enheten

Akten

Bollaltebygget i Knäreds socken, Laholms Kommun
Ur ek.kartan 4 c HALMSTAD 4 j KÖRSVEKA (04249)



- 1 Jonsnahultsstugan, ryggåsstuga omgiven av var sitt härbre
 - 2 Ladugårdslänga med fähus och bås
 - 3 Ladugårdslänga, tröskloge, fårhus, vedlada
 - 4 Undantagsstuga och loge
 - 5 Källarstuga med eldstad, det s k "stairset"
- Röd linje markerar gräns för skyddsområde